

2024

Application
Guidelines

募集要項
2024

Design your future

想像してごらん
自分の未来を

ぼ しゅう よう こう
募集要項
ねん ど にゅう がく がん しょ いっ しょく
2024年度 入学願書一式

りゅう がく せい たい しょう
留学生対象

たいしょうがっか
JLPT N2レベル対象学科
たいしょうがっか
JLPT N3レベル対象学科

お問い合わせ・留学生入試係

福岡キャンパス

☎ 0120-472-024

〒812-0016 福岡市博多区博多駅南2-12-32
e-mail: ryugaku@asojuku.ac.jp

麻生専門学校 留学生

専門学校 麻生工科自動車大学校

☎ 0120-888-507

〒812-0007 福岡市博多区東比恵2-8-28
e-mail: info-car@asojuku.ac.jp

麻生工科自動車

麻生情報ビジネス専門学校 北九州校

☎ 0120-292-011

〒802-0001 北九州市小倉北区浅野2-11-33
e-mail: info-kitakyu@asojuku.ac.jp

麻生情報ビジネス 北九州

高等教育の修学支援新制度対象(授業料等減免と給付型奨学金)

 **麻生専門学校グループ**
ASO COLLEGE GROUP

麻生情報ビジネス専門学校 福岡校
麻生建築&デザイン専門学校
ASOポップカルチャー専門学校

麻生外語観光&ブライダル専門学校
麻生美容専門学校 福岡校
麻生情報ビジネス専門学校 北九州校

麻生医療福祉&保育専門学校 福岡校*
麻生工科自動車大学校

* 2024年4月より校名変更:旧校名 麻生医療福祉専門学校 福岡校

学校法人 麻生塾
 **麻生専門学校グループ**
ASO COLLEGE GROUP

麻生情報ビジネス専門学校 福岡校
麻生外語観光&ブライダル専門学校
麻生医療福祉&保育専門学校 福岡校
麻生建築&デザイン専門学校
麻生美容専門学校 福岡校
麻生工科自動車大学校
ASOポップカルチャー専門学校
麻生情報ビジネス専門学校 北九州校

C O N T E N T S

アドミッションポリシー(求める学生像).....	P1
募集学科一覧 (N3レベル対象学科).....	P2
募集学科一覧 (N2レベル対象学科).....	P3
選抜日程・福岡・北九州.....	P5
受験方法の選択・選抜会場・入学選抜料・福岡・北九州.....	P6
ASO CLUB CARD特典について.....	P7
出願資格・出願書類 (国内から出願の方).....	P8
出願資格・出願書類 (日本国外から出願の方).....	P9
出願書類の提出方法、受験票の送付.....	P10
選抜方法、併願制度、志望学科の選択について、再受験について.....	P11
入学手続き (国内・国外から出願の方).....	P12
校納金一覧 (N3レベル対象学科).....	P13
麻生情報ビジネス専門学校 校納金一覧 (N2レベル対象学科).....	P14
麻生外語観光&ブライダル専門学校 校納金一覧 (N2レベル対象学科).....	P16
麻生医療福祉&保育専門学校 福岡校 校納金一覧 (N2レベル対象学科).....	P18
麻生建築&デザイン専門学校 校納金一覧 (N2以上合格者対象学科).....	P20
麻生美容専門学校 校納金一覧 (N2レベル対象学科).....	P22
専門学校 麻生工科大学 校納金一覧 (N2レベル対象学科).....	P24
ASOポップカルチャー専門学校 校納金一覧 (N2レベル対象学科).....	P26
麻生情報ビジネス専門学校 北九州校 校納金一覧 (N2レベル対象学科).....	P28
麻生奨学金制度、日本語能力資格の取り扱いについて.....	P30
麻生奨学金制度 追加申請、本校規定、その他.....	P31
生活サポート (学生寮・一人暮らし).....	P32
プライバシーポリシー.....	P33
留学生入学願書 記入例.....	P34
留学生入学願書 (留学生様式①表・裏)	
履歴書 (留学生様式②表)	
経費支弁書 (留学生様式②裏)	
志望理由シート (留学生様式③)	
学校長推薦書 (留学生様式④)	
入寮申込書 (留学生様式⑤)	
麻生奨学金制度 追加申請書 (留学生様式⑥)	

各校アクセス

【福岡キャンパス】
 福岡市博多区博多駅南2-12-32
 2-12-32,Hakataekiminami,
 Hakata-ward,Fukuoka-city,FUKUOKA



Google Map

JR・地下鉄：
 博多駅筑紫口より徒歩8分
 (線路沿いまたは385号線沿いに南へ)

バス：
 駅前四丁目より徒歩5分

【専門学校 麻生工科大学】
 福岡市博多区東比恵2-8-28
 2-8-28,Higashihie,
 Hakata-ward,Fukuoka-city,FUKUOKA




Google Map

JR・地下鉄：
 博多駅筑紫口より徒歩8分

地下鉄：
 東比恵駅4番出口より徒歩5分

【麻生情報ビジネス専門学校 北九州校】
 北九州市小倉北区浅野2-11-33
 2-11-33,Asano,Kokurakita-ward,
 Kitakyushu-city,FUKUOKA



Google Map

JR鹿児島本線「小倉駅」
 北口(新幹線側)より
 徒歩約2分

●問い合わせ先一覧

学校名	住所	e-mail	問い合わせ先
福岡キャンパス	麻生情報ビジネス専門学校	福岡市博多区博多駅南2-12-32	ryugaku@asojuku.ac.jp 学校法人麻生塾 麻生専門学校グループ 福岡キャンパス内 留学生入試係 (フリーダイヤル)0120-472-024
	麻生外語観光&ブライダル専門学校	福岡市博多区博多駅南1-14-17	
	麻生医療福祉&保育専門学校 福岡校	福岡市博多区博多駅南2-12-29	
	麻生建築&デザイン専門学校	福岡市博多区博多駅南1-11-13	
	麻生美容専門学校	福岡市博多区博多駅南1-13-16	
	ASOポップカルチャー専門学校	福岡市博多区博多駅南1-13-14	
専門学校 麻生工科大学	福岡市博多区東比恵2-8-28	info-car@asojuku.ac.jp	学校法人麻生塾 麻生専門学校グループ 専門学校 麻生工科大学 入試係 (フリーダイヤル)0120-888-507
麻生情報ビジネス専門学校 北九州校	北九州市小倉北区浅野2-11-33	info-kitakyu@asojuku.ac.jp	学校法人麻生塾 麻生専門学校グループ 麻生情報ビジネス専門学校 北九州校 入試係 (フリーダイヤル)0120-292-011

アドミッションポリシー (求める学生像)

麻生専門学校グループは、“職業を通じて社会に貢献する産業人は私利私欲を捨て「無私※」の心を持つ者であらねばならない”という創立以来の信念に基づき、高度な専門スキルと人間性を身につけ、業界の第一線で活躍する“自ら考え、自ら判断し、自ら行動する”人材を育成することを目指します。

本校は、このような教育の理念・目標を実現するために、各学校で掲げている資質を備えた方々を積極的に受け入れます。

※「無私」とは、私利私欲をはからず、他人に対して思いやりの心で接する、相手の考えや立場を尊重するということ。

各学校のアドミッションポリシーについては麻生専門学校グループのホームページ(情報公開)か、下記のQRコードからでも確認できます。

麻生情報ビジネス
専門学校



麻生外語観光&ブライダル
専門学校



麻生医療福祉&
保育専門学校 福岡校



麻生建築&デザイン
専門学校



麻生美容専門学校



麻生工業自動車大学校



ASOポップカルチャー
専門学校



麻生情報ビジネス
専門学校 北九州校



<p>「専門士」 称号の付与</p>	<p>一定の要件を満たす専修学校の専門課程を修了した者に授与される称号のことで、教育課程としては短期大学と同等です。本校は2年課程以上の学科で「専門士」、4年課程の学科で「高度専門士」の称号が付与されます。「専門士」は大学への編入資格、「高度専門士」は大学院への入学資格が与えられています。</p>
<p>職業実践 専門課程</p>	<p>専門学校(専修学校専門課程)のうち、企業等と密接に連携して、最新の実務の知識・技術・技能を身につけられる実践的な職業教育に取り組む学科を文部科学大臣が「職業実践専門課程」として認定しています。 ※一部の学科は対象外です。</p>

募集学科一覧 (N3レベル対象学科)

学校名	学科/コース	修業年限	男女別	定員
麻生情報ビジネス専門学校	[商業実務専門課程] 国際ビジネス科	2年	男・女	40名
	[工業専門課程] 国際ITエンジニア科	2年	男・女	40名
麻生外語観光&ブライダル専門学校	[商業実務専門課程] 国際おもてなし科	1年	男・女	20名
麻生医療福祉&保育専門学校 福岡校*	[商業実務専門課程] 国際介護福祉科	1年	男・女	20名
専門学校 麻生工科自動車大学校	[工業専門課程] 国際自動車整備科	3年	男・女	30名

★2024年4月より校名変更：旧校名 麻生医療福祉専門学校 福岡校

募集学科一覧 (N2レベル対象学科)

麻生情報ビジネス専門学校

専門課程	学 科	修業年限	男女別	定員
工業専門課程	情報工学科	4年	男・女	40名
	AI&IoT専攻			
	高度ネットワーク・セキュリティ専攻			
工業専門課程	情報システム専攻科	3年	男・女	80名
	AIエンジニア専攻			
	ネットワークエンジニア専攻			
工業専門課程	情報システム科	2年	男・女	40名
	システムエンジニア専攻			
	AIプログラミング専攻			
商業実務専門課程	経営ビジネス科	2年	男・女	20名
	ビジネスエキスパート科	2年	男・女	30名
	情報ビジネス科	2年	男・女	40名
	経理科	2年	男・女	30名

麻生外語観光&ブライダル専門学校

*海外インターンシップコースは在籍期間3年です。

専門課程	学 科	修業年限	男女別	定員	
商業実務専門課程	エアライン科	2年	女子	80名	
					キャビンアテンダントコース
			グランドスタッフコース		
商業実務専門課程	ホテル・リゾート科	2年	男・女	40名	
					グランドハンドリングコース
					海外インターンシップコース*
商業実務専門課程	ブライダル・ウエディング科	2年	男・女	40名	
					ホテル・リゾートコース
					海外インターンシップコース*
文化教養専門課程	グローバルコミュニケーション科	2年	男・女	120名	
					ウエディングプランナーコース
					ドレスフラワーコース
					ホテルウエディングコース
商業実務専門課程	エアポート科	1年	男・女	40名	
					英語コミュニケーションコース
					グローバルビジネスコース
					国際ツーリズムコース
商業実務専門課程	エアポート科	1年	男・女	40名	
					韓国語コミュニケーションコース

麻生医療福祉&保育専門学校 福岡校

*2024年4月より校名変更：旧校名 麻生医療福祉専門学校 福岡校

*診療情報管理士専攻科は、医療秘書・事務科の診療情報管理士コース卒業生を対象とした学科です。

専門課程	学 科	修業年限	男女別	定員
商業実務専門課程	医療秘書・事務科	2年	女子	40名
	診療情報管理士科	3年	男・女	20名
	診療情報管理士専攻科*	1年	男・女	20名
福祉・教育専門課程	こども保育科	2年	男・女	50名
	こども未来学科	3年	男・女	20名
	社会福祉科	3年	男・女	20名
	福祉心理学科	3年	男・女	30名
介護福祉専門課程	介護福祉科	2年	男・女	40名

募集学科一覧 (N2レベル対象学科)

麻生建築&デザイン専門学校 *建築士専攻科は、二級建築士受験資格を有する方を対象とした学科です。

専門課程	学 科	修業年限	男女別	定 員
工業専門課程	建築工学科	3年	男・女	120名
	建築学科	2年	男・女	80名
	建築CAD科	2年	男・女	80名
	インテリアデザイン科	2年	男・女	80名
	クリエイティブデザイン学科	プロダクトデザイン専攻 ビジュアルデザイン専攻	2年	男・女
建築士専攻科*		1年	男・女	40名

麻生美容専門学校

専門課程	学 科	修業年限	男女別	定 員
衛生専門課程	美容科	2年	男・女	114名
	ヘアデザイナーカッティングコース トータルビューティーコース			

専門学校 麻生工科自動車大学校

専門課程	学 科	修業年限	男女別	定 員
工業専門課程	1級自動車整備科	4年	男・女	50名
	2級自動車整備科	2年	男・女	80名
	自動車工学・機械設計科	3年	男・女	10名

ASO ポップカルチャー専門学校 *コミックイラスト研究科は、ASOポップカルチャー専門学校卒業生を対象とした学科です。

専門課程	学 科	修業年限	男女別	定 員	
文化・教養 専門課程	ゲーム専攻科	4年	男・女	35名	
	CG専攻科	4年	男・女	15名	
	ゲーム学科	3年	男・女	40名	
	CG学科	3年	男・女	35名	
	アニメ学科	3年	男・女	20名	
	マンガ学科	3年	男・女	5名	
	イラスト学科	3年	男・女	35名	
	コミックイラスト科	アニメコース マンガコース	2年	男・女	45名
		イラストコース			
	コミックイラスト研究科*		1年	男・女	10名

麻生情報ビジネス専門学校 北九州校

専門課程	学 科	修業年限	男女別	定 員
工業専門課程	システムエンジニア科	3年	男・女	30名
	コンピュータシステム科	2年	男・女	30名
	ゲームクリエータ科	3年	男・女	30名
商業実務専門課程	オフィスビジネス科	2年	男・女	40名
	情報ビジネス専攻 医療事務専攻			
文化教養専門課程	CGデザイン科	2年	男・女	30名

選抜日程

福岡・北九州

【福岡】願書受付期間 2023年9月1日(金)～2024年3月14日(木)

願書受付期間内でも定員になり次第締め切ります。

●入学願書受付日程、選抜日程、入学金・前期校納金納付期限

※1 N2レベル対象学科のみ出願できます

国内からの出願	※1 日本国外からの出願		願書締切日 (必着)	入学選抜日	入学選抜発表日	納付期限 入学金		納付期限 前期校納金		
	国内からの出願	日本国外からの出願				国内からの出願	日本国外からの出願			
第1回	●	●	2023年 9月 8日(金)	2023年 9月 16日(土)	入学選抜日後14日以内に通知	2023年	11月10日(金)	2024年	1月 5日(金)	
第2回	●	●	9月 29日(金)	10月 7日(土)			11月17日(金)			1月 5日(金)
第3回	●	●	10月 13日(金)	10月 21日(土)			12月 1日(金)			1月 5日(金)
第4回	●	●	10月 27日(金)	11月 4日(土)			12月 15日(金)		1月 5日(金)	
第5回	●	●	11月 10日(金)	11月 18日(土)			1月 5日(金)	2月22日(木)	1月12日(金)	
第6回	●	●	11月 24日(金)	12月 2日(土)			1月12日(金)			1月12日(金)
第7回	●	●	12月 8日(金)	12月 16日(土)			1月31日(水)		1月31日(水)	
第8回	●	●	2024年 1月 12日(金)	2024年 1月 20日(土)			2月16日(金)		1月31日(水)	
第9回	●	●	2月 2日(金)	2月 10日(土)			2月22日(木)		3月29日(金)	
第10回	●	●	2月 16日(金)	2月 24日(土)			3月 8日(金)		3月29日(金)	
第11回	●	●	3月 1日(金)	3月 9日(土)			3月22日(金)		3月29日(金)	
第12回	●	●	3月 14日(木)	3月 22日(金)			3月29日(金)			

麻生情報ビジネス専門学校、麻生外語観光&ブライダル専門学校、麻生医療福祉&保育専門学校 福岡校、麻生建築&デザイン専門学校、麻生美容専門学校、ASOポップカルチャー専門学校、専門学校 麻生工科自動車大学校を受験する場合、上記で準備をお願いいたします。

【北九州】願書受付期間 2023年10月1日(日)～2024年3月1日(金)

※北九州校への願書持参の受付は2023年10月2日(月)からとなります。

願書受付期間内でも定員になり次第締め切ります。

●入学願書受付日程、選抜日程、入学金・前期校納金納付期限

国内からの出願	日本国外からの出願		願書締切日 (必着)	入学選抜日	入学選抜発表日	納付期限 入学金		納付期限 前期校納金		
	国内からの出願	日本国外からの出願				国内からの出願	日本国外からの出願			
第1回	●	●	2023年 10月 13日(金)	2023年 10月 21日(土)	入学選抜日後14日以内に通知	2023年	11月17日(金)	2024年	1月 5日(金)	
第2回	●	●	10月 27日(金)	11月 4日(土)			12月 1日(金)			1月 5日(金)
第3回	●	●	11月 10日(金)	11月 18日(土)			12月 15日(金)			1月 5日(金)
第4回	●	●	12月 8日(金)	12月 16日(土)			1月12日(金)	2月22日(木)	1月12日(金)	
第5回	●	●	2024年 1月 12日(金)	2024年 1月 20日(土)			1月31日(水)			1月31日(水)
第6回	●	●	2月 2日(金)	2月 10日(土)			3月 8日(金)		3月29日(金)	
第7回	●	●	3月 1日(金)	3月 9日(土)			3月22日(金)		3月29日(金)	

麻生情報ビジネス専門学校 北九州校を受験する場合、上記で準備をお願いいたします。

受験方法の選択・選抜会場・入学選抜料 福岡・北九州

受験方法を、「来校」または「オンライン」より選択し受験することができます。

来校入試	
受験方法	本校にお越しいただき受験する方法です。
選抜会場	<ul style="list-style-type: none"> ・麻生情報ビジネス専門学校 福岡校 福岡市博多区博多駅南2-12-32 ・専門学校 麻生工科自動車大学校 福岡市博多区東比恵2-8-28 ・麻生情報ビジネス専門学校 北九州校 北九州市小倉北区浅野2-11-33
科目試験	<p>受験票にてご連絡いたします。</p> <p>在籍校内にて、カメラ・マイク機能付きパソコンを使って受験してください。※1</p> <p>※麻生工科自動車大学校につきましては、別途受験票にてご連絡いたします。</p>
面接試験	<p>麻生専門学校グループ※2を受験する方は、対面形式にて実施予定です。</p> <p>麻生工科自動車大学校を受験する方は、対面形式もしくはオンライン形式にて実施予定です。</p>
試験実施時間	受験票にてご連絡いたします。

オンライン入試	
受験方法	科目試験は在籍校内での実施をお願いいたします。科目試験は入学選抜日までに終了してください。面接試験は在籍校内、ご自宅のどちらでも受験可能です。
科目試験	<p>受験票にマニュアルを同封いたします。</p> <p>在籍校内にて、カメラ・マイク機能付きパソコンを使って受験してください。※1</p>
面接試験	<p>コミュニケーションツール (Microsoft Teamsを予定) を使用し実施します。</p> <p>受験者と面接官をオンラインでつなぎ、実施します。</p> <p>カメラ・マイク機能付きパソコンまたはタブレット、スマートフォンのいずれかを使って受験してください。</p>
試験実施時間	受験票にてご連絡いたします。

※1 オンライン入試による科目試験は、不正監視機能付き試験システムを用います。カメラ・マイク等を使用したシステムを起動させた状態で試験を実施します。

オンライン入試を選択の方は、ご同意いただいたものとみなします。

※2 麻生情報ビジネス専門学校、麻生外語観光&ブライダル専門学校、麻生医療福祉&保育専門学校 福岡校、麻生建築&デザイン専門学校、麻生美容専門学校、ASOポップカルチャー専門学校、麻生情報ビジネス専門学校 北九州校

入学選抜料 20,000円

【納付方法】以下のいずれかにより納付してください。

- ① 同封の郵便払込票を使用して、ゆうちょ銀行(郵便局)にて出願者名でお振込みください。
- ② 郵便局備え付けの払込票を使用してゆうちょ銀行(郵便局)にて出願者名でお振込みください。振込口座は、次の通りです。

振込先(加入者名)	口座番号	学校名
麻生専門学校グループ 福岡キャンパス	01740-2-143311	麻生情報ビジネス専門学校、麻生外語観光&ブライダル専門学校、麻生医療福祉&保育専門学校 福岡校、麻生建築&デザイン専門学校、麻生美容専門学校、専門学校 麻生工科自動車大学校、ASOポップカルチャー専門学校
麻生情報ビジネス専門学校 北九州校	01700-2-37464	麻生情報ビジネス専門学校 北九州校

※払込手数料は、振込依頼人のご負担となります。

注意事項 納入された入学選抜料は、どのような理由があっても返金できません。「振替払込受付証明書」は入学願書に貼るため、捨てないでください。

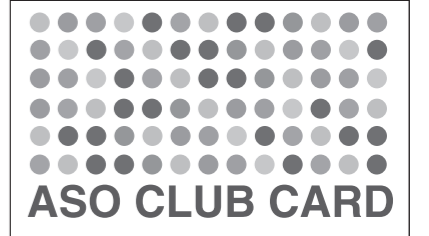
ASO CLUB CARD特典について

オープンキャンパスや学校説明会に参加し、ASO CLUB CARDのポイントを取得することで特典が受けられます。

1回の参加につき1ポイント

入学選抜料 10,000円免除

11月18日(土)入学選抜までの受験に限りです



※紛失した場合は、再発行します。ご連絡ください。

◆利用条件 (本人のみ有効)

- ・受験年次(2023年5月以降)に出願校のオープンキャンパスまたは学校説明会へ参加すること
- ・2024年度募集については11月18日(土)までに入学選抜を受けること
- ・入学願書の裏面にスタンプ欄が見えるようにASO CLUB CARDを貼ること

◆ポイントの取得方法

麻生情報ビジネス専門学校、麻生外語観光&ブライダル専門学校、麻生医療福祉&保育専門学校 福岡校、麻生建築&デザイン専門学校、麻生美容専門学校、専門学校 麻生工科自動車大学校、ASOポップカルチャー専門学校、麻生情報ビジネス専門学校 北九州校で実施する下記の説明会等に参加で1ポイントを付与します。

- オープンキャンパス、60minオープンキャンパス
- 学校説明会(Web個別・出張)
- 来校による入学願書の提出

※来校される際には、事前に電話で「入試係」へ予約をしてください。
※入学選抜料は10,000円をお振込みください。お振込み方法は下記をご確認ください。

◆入学選抜料10,000円免除の方

- ・本誌同封の入学選抜料払込用紙は金額が20,000円となっていますので、下記のように訂正してお振込みください。
- ・ASO CLUB CARDを入学願書裏面に必ず貼り付けしてください。

※3カ所とも必ずボールペンで20000に二重線を引き、その上に訂正印をお押し、10000とご記入のうえお振込みください。

注意事項 入学選抜料免除特典は11月18日(土)入学選抜までの受験に限りです。

出願資格・出願書類（国内から出願の方）

◆日本国内からの出願の方（在留資格「留学」の方 ※その他の在留資格をお持ちの方は、事前にご相談ください。）

1. 母国において12年（日本の高等学校相当）以上の学校教育を修了した方
または、日本の高等学校と同等の課程を終え、日本の大学等に入学するための準備教育課程を修了して通算12年の教育を受けた方
2. 以下のいずれかに該当する方

日本語能力証明	N2レベル対象学科	N3レベル対象学科
日本語能力試験（JLPT）	N2以上 ※1	N3以上
日本留学試験（EJU）日本語科目【読解、聴解及び聴読解の合計】※3	200点以上 ※1	—
BJTビジネス日本語能力テストJLRT聴読解テスト【筆記テスト】	400点以上 ※1	—
法務省告示により認定を受けた日本語教育機関での日本語教育	6ヶ月以上 ※2	6ヶ月以上 ※2
講義を十分に理解できるだけの日本語能力がある方	受験可	受験可

- ※1 麻生建築&デザイン専門学校（全学科）を受験する方は、いずれかに該当する方
- ※2 短期滞在による学習歴は含まない
- ※3 直近の試験を含む過去4回分まで有効

※日本での滞在が8年以上の方は、事前にご相談ください。

出願の必要書類は以下のとおりです。（出願書類は黒色のボールペンでご記入ください。
また、文字が消える可能性があるペンは使用不可です。）

【注意事項】

- ・証明書等が母国語の場合、すべて日本語訳を付けてください。
- ・個々の状況により、下記以外の書類をお願いすることがあります。
- ・簡易書留郵便でお送りいただくか、持参してください。
- ・一度受理した出願書類一式（写真含む）は返却いたしません。
- ・書類に不備がある場合は受理できませんので、ご注意ください。
- ・コピーは全てA4サイズで提出してください。

【受験者全員提出】

- ① 入学願書（本校所定用紙 留学生様式①表・裏） 写真1枚（3×4cm願書に貼付）
- ② 履歴書（本校所定用紙 留学生様式②表）
- ③ 経費支弁書（本校所定用紙 留学生様式②裏）
- ④ 志望理由シート（本校所定用紙 留学生様式③）
- ⑤ 日本入国前の最終学歴卒業証明書または卒業証書（コピー）
- ⑥ 預金通帳のコピー（表紙と過去1年の支出入、残高が確認できるページ）
- ⑦ 課税証明書（前年所得がない方は非課税証明書） *2023年1月1日に住んでいた市区町村役場で申請してください。
- ⑧ パスポートのコピー *顔写真、出入国スタンプ、シールの記載があるページすべてをコピーしてください。
- ⑨ 在留カードのコピー（両面）
- ⑩ 入学選抜料払込の「振替払込受付証明書」 *入学願書の裏面に貼り付けてください。

【日本語学校・専門学校在籍者は提出】

- ① 修了証明書または修了見込み証明書
- ② 出席状況および成績証明書

【大学在籍者は提出】

- ① 大学の在籍証明書（卒業生は卒業証明書）

【下記試験の受験者は提出】

- ① 日本留学試験成績確認書（Web上から印刷）または日本語能力試験成績通知書（コピー）、BJTビジネス日本語能力テスト成績認定書（コピー）
※麻生建築&デザイン専門学校を受験する方は、必ず上記いずれかのコピーを提出ください。

【入寮希望者は提出】

- ① 入寮申込書（本校所定用紙 留学生様式⑤）

出願資格・出願書類（日本国外から出願の方）

・N2レベル対象学科のみ出願できます

◆日本国外からの出願の方（在留資格「留学」の取得が必要な方 ※その他の在留資格を取得される場合は、事前にご相談ください。）

1. 外国において12年（日本の高等学校相当）以上の学校教育を修了した方
2. 以下の①から③のいずれかに該当する方
 - ① 公益財団法人日本国際教育支援協会（JEES）主催「日本語能力試験（JLPT）N2以上」に合格した方
 - ② 独立行政法人日本学生支援機構（JASSO）主催「日本留学試験（EJU）日本語科目」（読解、聴解及び聴読解の合計）200点以上を取得した方（直近の試験を含む過去4回分まで有効）
 - ③ 公益財団法人日本漢字能力検定協会が実施するBJTビジネス日本語能力テストJLRT聴読解テスト（筆記テスト）の400点以上を取得した方

出願の必要書類は以下のとおりです。（出願書類は黒色のボールペンでご記入ください。
また、文字が消える可能性があるペンは使用不可です。）

【注意事項】

- ・証明書等が母国語の場合、すべて日本語訳を付けてください。
- ・個々の状況により、下記以外の書類をお願いすることがあります。
- ・EMSで①～③をお送りください。④は入寮希望者のお送りください。
- ・一度受理した出願書類一式（写真含む）は、返却いたしません。
ただし、各種証明書の原本（複数回発行できるものは除く）は確認後、コピーをして返却いたします。
- ・書類に不備がある場合は受理できませんので、ご注意ください。
- ・コピーは全てA4サイズで提出してください。

- ① 留学生入学願書（本校所定用紙 留学生様式①表・裏）
写真1枚（3×4cm願書に貼付）
- ② 写真2枚（3×4cm）在留資格認定証明書申請用（出入国在留管理庁のホームページ参照）
- ③ 履歴書（本校所定用紙 留学生様式②表）
- ④ 経費支弁書（本校所定用紙 留学生様式②裏）
- ⑤ 志望理由シート（本校所定用紙 留学生様式③）
- ⑥ 出願時の最終学歴卒業証明書または卒業証書のコピー
- ⑦ 日本留学試験成績確認書（Web上から印刷）または、日本語能力試験成績通知書（原本）、BJTビジネス日本語能力テスト成績認定書（原本）
- ⑧ 経費支弁者の在職証明書
- ⑨ 経費支弁者の所得証明書
- ⑩ 経費支弁者の残高証明書
- ⑪ 経費支弁者の戸籍謄本（出願者本人との関係が分かるもの）
- ⑫ パスポートのコピー *顔写真、出入国スタンプ、シールの記載があるページすべてをコピーしてください。
- ⑬ 入学選抜料払込証明書
- ⑭ 入寮申込書（本校所定用紙 留学生様式⑤） ※入寮希望者のみ提出

出願書類の提出方法

出願書類の提出方法は受験する学校により異なります。

出願書類すべてを持参か送付(締切日必着)	
願書一式を留学生入試係へ直接持参か郵便局窓口から簡易書留郵便でお送りください。	
麻生情報ビジネス専門学校	
麻生外語観光&ブライダル専門学校	〒812-0016 福岡市博多区博多駅南1丁目14-7
麻生医療福祉&保育専門学校 福岡校	学校法人麻生塾 麻生専門学校グループ 福岡キャンパス内
麻生建築&デザイン専門学校	留学生入試係行
麻生美容専門学校	☎ 0120-472-024
ASOポップカルチャー専門学校	
専門学校 麻生工科自動車大学校	〒812-0007 福岡市博多区東比恵2丁目8-28 学校法人麻生塾 専門学校 麻生工科自動車大学校 留学生入試係行 ☎ 0120-888-507

出願書類すべてを持参	
願書一式を留学生入試係へ直接持参してください。	
麻生情報ビジネス専門学校 北九州校	〒802-0001 北九州市小倉北区浅野2丁目11-33 ☎ 0120-292-011

【持参する場合の注意点】

※電話で予約してから来校してください。

※留学生入試係窓口の受付時間 9:00～17:30(月曜日～金曜日)

※土曜・日曜・祝日および年末年始休業期間中[2023年12月23日(土)～2024年1月8日(月)]は、入試係窓口はお休みとなります。

ただし、オープンキャンパスを実施する土曜・日曜・祝日は、お預かりいたします。

※納入された入学選抜料は、どのような理由があっても返金できません。

※一度受理した出願書類一式(写真を含む)は各種証明書の原本を除き、返却いたしません。

※書類に不備がある場合は、本校よりご連絡いたします。

受験票の送付

●出願書類を受理した後、郵便で送付します

①入学選抜区分・選抜日などが受験票に書いています。必ず確認してください。

②入学選抜日には、必ず受験票を持ってきてください。(来校入試のみ)

③入学選抜日の前日正午になっても(受験票)が届かない場合は、留学生入試係に電話でお問い合わせください。

選抜方法

学校名	書類審査	面接試験(日本語)	科目試験(日本語)	基礎学力調査
麻生専門学校グループ※1	○	○	○	×
専門学校 麻生工科自動車大学校	○	○	○	○

※1 麻生情報ビジネス専門学校、麻生外語観光&ブライダル専門学校、麻生医療福祉&保育専門学校 福岡校、麻生建築&デザイン専門学校、麻生美容専門学校、ASOポップカルチャー専門学校、麻生情報ビジネス専門学校 北九州校

併願制度(大学院・大学・短期大学)

本校出願時に併願先とその合格発表日を入学者入試係に記入することにより、本校の入学選抜に合格した方が、併願先の結果発表日を含め、3日以内まで入学手続き(入学金・前期校納金納付)を延期し、学籍を確保することができる制度です。

出願資格	以下の①②の条件をすべて満たす方 ① 本校を受験希望される方 ② 大学院(研究生含む)、大学、短期大学の受験を希望される方
出願受付期間	各校出願受付日～2024年1月12日(金)必着
応募方法	① 入学願書の「併願制度希望」の欄にチェックを付けてください。 ② 併願先(進学受験先)と合格発表日を記入します。
延期期間	申請した併願先の合格発表日を含め3日以内(土曜・日曜・祝日を除く) 最終延期日: 2024年3月8日(金)
併願先の結果発表後の手続き	併願先の合格発表日を含め3日以内(土曜・日曜・祝日を除く)に、下記の手続きを行ってください。 【本校に入学する場合】 本校の指定する期日までに入学手続きを完了してください。 【入学を辞退する場合】 各校の留学生入試係まで、ご連絡ください。

志望学科の選択について

- ① 第一志望学科が不合格になった場合、あるいは定員に達した場合には、第二志望学科での選抜を行いますので第二志望まで記入してください。(但し、同一学校内に限る)
- ② 第一志望学科:N2レベル対象学科、第二志望学科:N3レベル対象学科で受験できます。(但し、同一学校内に限る)
- ③ 第二志望学科がない場合は、空欄のままでご提出ください。

再受験について

麻生専門学校グループ(不合格になった学校を含む)を再受験する場合は、下記の通りです。

●再受験校、志望学科について:麻生専門学校グループ(不合格になった学校含む)の再受験は可能です。
(不合格になった学科は1回のみ再受験できます。)

●入学選抜料について:同一の学校を受験する場合に加え、下記の学校を受験する場合は、受験する学校の入学選抜料が免除になります。

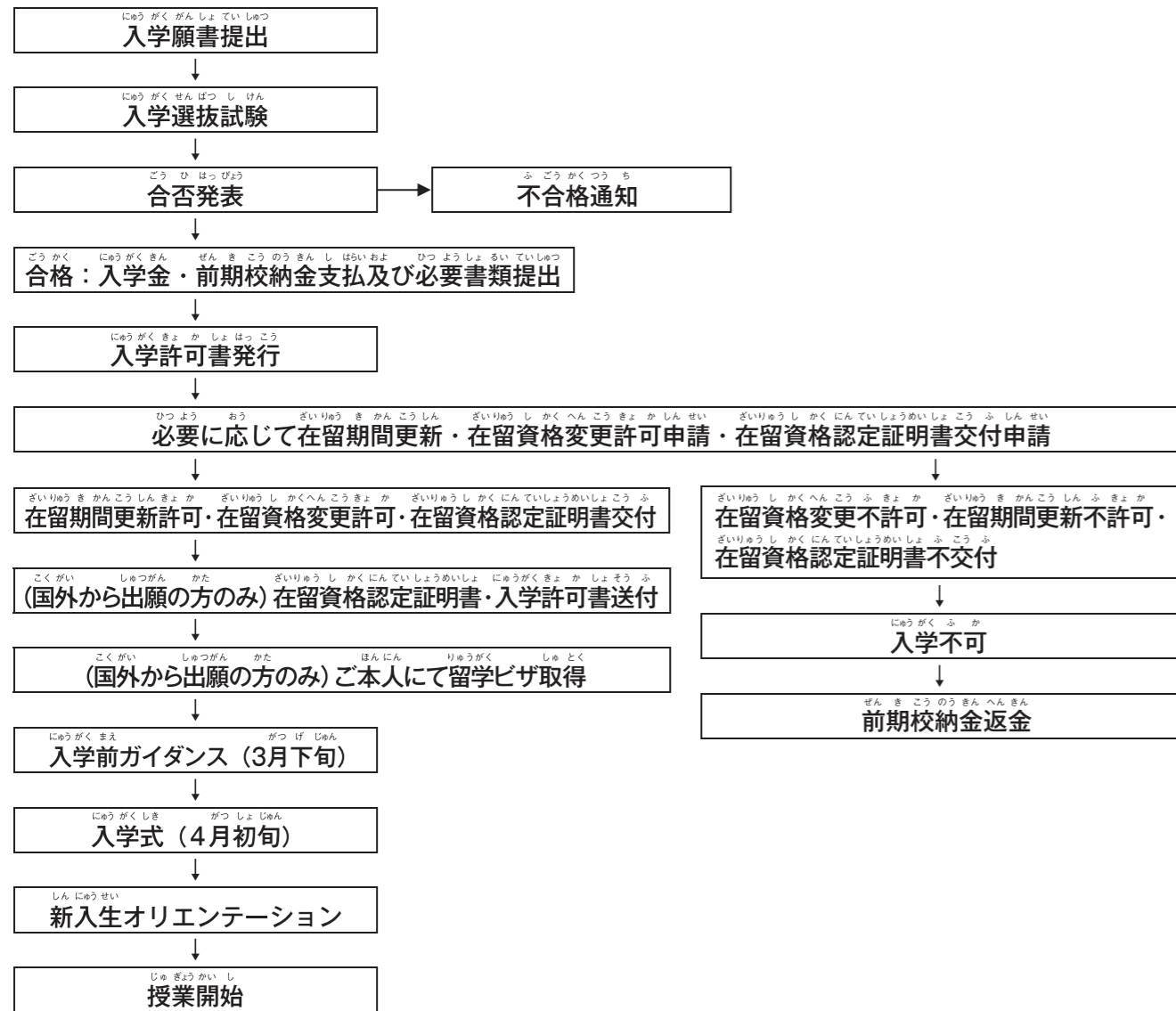
麻生情報ビジネス専門学校、麻生外語観光&ブライダル専門学校、麻生医療福祉&保育専門学校 福岡校、麻生建築&デザイン専門学校、麻生美容専門学校、専門学校 麻生工科自動車大学校、ASOポップカルチャー専門学校、麻生情報ビジネス専門学校 北九州校

入学手続き (国内・国外から出願の方)

【入学手続き】

1. 合格者は指定された期限までに入学金および前期校納金の納付をお願いします。
金額の詳細につきましては、P13～P29の校納金表でご確認ください。
2. 入学金および前期校納金の納付確認後、「入学許可書」を発行します。
3. 在留期間更新もしくは在留資格変更が必要な場合は、各校の留学生入試係にご連絡ください。

【入学までの流れ】



【注意事項】

1. 原則として学校窓口での校納金の納入の受付は行いません。
2. 納入された校納金は、原則として返金しません。ただし、入学前に在留資格申請が認められなかった場合やその他の理由で入学を辞退した場合は入学金を差し引いた上で返金いたします。なお、2024年3月29日(金)までに文書で申し出があったものに限ります。(いずれの場合も、入学許可書およびパスポートを持参の上、留学生入試係で手続きをしてください。)
3. 次の場合には入学(入学許可)を取り消す場合があります。
 - ① 学校が指定した日までに入学手続きが完了できない場合。
 - ② 学校が指定した日までに入学金、校納金、教科書・教材費が納入されない場合。
 - ③ 入学選抜の合格後、入学までに在籍校の出席率が低くなった場合。
 - ④ 入学前ガイダンス(3月下旬)を無断で欠席した場合。
 - ⑤ 4月以降の学校行事(入学式など)に無断で欠席した場合。
 - ⑥ 提出された書類に事実との相違が認められた場合。

校納金一覧 (N3レベル対象学科)

学校名	学科/コース	入学金	校納金 (1年間の費用)	校納金以外で 必要な費用
麻生情報ビジネス専門学校	国際ビジネス科	150,000円	560,000円	1年につき 70,000～90,000円
	国際ITエンジニア科	150,000円	750,000円	1年につき 70,000～90,000円
麻生外語観光&ブライダル専門学校	国際おもてなし科	150,000円	730,000円	70,000円
麻生医療福祉&保育専門学校 福岡校	国際介護福祉科	150,000円	730,000円	1年につき 80,000～90,000円
専門学校 麻生工科自動車大学校	国際自動車整備科	150,000円	730,000円	1年につき 80,000～95,000円

※校納金は授業料、施設・設備費、教育充実費の合計金額となります。

※校納金以外に教科書、教材、検定、行事等の費用が必要です。3月下旬に一括で納付となります。

※校納金は、2分割、または4分割での支払いとなります。校納金以外は分割での支払いはできません。

※入学金は入学前の1回のみ支払いとなります。

◆校友会入会金

◎国際ビジネス科、国際ITエンジニア科、国際おもてなし科、国際介護福祉科

・麻生塾福岡キャンパス同窓会組織への入会金(終身会員)は不要です。ただし、麻生専門学校グループのN2レベル対象学科へ進学した際には、卒業年次の校納金納付時に10,000円必要です。

◎国際自動車整備科

・麻生工科自動車大学校同窓会組織への入会金(終身会員)として、卒業年次の校納金納付時に10,000円必要です。

国際自動車整備科の出願資格について

■普通自動車運転免許(AT限定を除く)を当校卒業までに取得可能な方。

●**入学金** 150,000円 (全学科共通)

●**授業料等**

専門課程	学科	修業年限	男女別	定員	
工業専門課程	情報工学科	AI&IoT専攻	男・女	40名	
		高度ネットワーク・セキュリティ専攻			
		高度ITシステム専攻			
	情報システム専攻科	AIエンジニア専攻	3年	男・女	80名
		ネットワークエンジニア専攻			
		システムエンジニア専攻			
情報システム科	AIプログラミング専攻	2年	男・女	40名	
	ネットワーク専攻				
	プログラミング専攻				
商業実務専門課程	経営ビジネス科	2年	男・女	20名	
	ビジネスエキスパート科	2年	男・女	30名	
	情報ビジネス科	2年	男・女	40名	
	経理科	2年	男・女	30名	

●**校納金の支払方法について**

- 校納金は、前期校納金と後期校納金の2回に分かれます。
 - ◆前期校納金はP5の上段の表の右に記載の「前期校納金納付期限」の期限内にお支払いください。(翌年度分は進級前の3月予定)
 - ◆後期校納金は2024年8月30日までにお支払いください。
 - ◆分割を希望する方は、年間合計の校納金金額を均等に4分割して支払うことができます。
 - ・1回目の支払いは、P5の上段の表の右に記載の「前期校納金納付期限」の期限内にお支払いください。
 - ・2回目の支払期限は6月28日、3回目の支払期限は9月30日、4回目の支払期限は12月13日です。
- ※校納金支払いについての希望は、留学生入学願書の表面の最下段「校納金分割」にて希望の支払方法にチェックを付けてください。

●**校納金 4分割の場合**

専門課程	校納金 1回目	校納金 2回目	校納金 3回目	校納金 4回目	年間計
工業専門課程	265,000円	265,000円	265,000円	265,000円	1,060,000円
商業実務専門課程	242,500円	242,500円	242,500円	242,500円	970,000円

●**校納金以外で別途必要な費用**

全 員	教科書・教材費、検定費、行事費等	【納付時期：3月下旬予定】
全学科	年間約100,000円～130,000円(毎年必要、学科、専攻、学年により異なる)	
全学科	国内研修旅行費	【納付時期：2年課程 1年次8月末予定 / 3・4年課程 2年次4月末予定】 *行先：関東を予定
全学科	費用	約70,000円

重要 校納金の返金について

■校納金を納付後、やむを得ない理由により入学を辞退される場合、2024年3月29日(金)〈必着〉までに、書面(任意の用紙に辞退理由を明記のうえ、本人が署名捺印して送付)にて「入試係」にご連絡ください。入学金以外の校納金について返金します。

■入学辞退のご連絡(書面を含む)を同年4月1日(月)以降にいただいた場合は、納入された入学金・校納金を返金できません。

※入学金、前期校納金の納付期限は、選抜日程により異なります。詳細は、P5を参照ください。
 ※2年次以降の校納金は、入学金を除いた記載の金額となります。
 ※振込手数料は振込依頼人のご負担となります。

前期校納金				後期校納金	年間合計
授業料	施設・設備費	教育充実費	合計	授業料	
340,000円	290,000円	120,000円	750,000円	310,000円	1,060,000円
340,000円	290,000円	120,000円	750,000円	310,000円	1,060,000円
340,000円	290,000円	120,000円	750,000円	310,000円	1,060,000円
300,000円	250,000円	120,000円	670,000円	300,000円	970,000円
300,000円	250,000円	120,000円	670,000円	300,000円	970,000円
300,000円	250,000円	120,000円	670,000円	300,000円	970,000円
300,000円	250,000円	120,000円	670,000円	300,000円	970,000円

全 員

◆海外研修旅行費【納付時期：1年次8月から積立】 *行先：東南アジア(シンガポール等) 予定

学 科 名	費 用
情報工学科	約180,000円

◆ノートパソコン購入費(必須) *既にお持ちの端末をお使いいただける場合もあります *ご家庭でのWi-Fi環境については各自ご準備ください

学 科 名	費 用
情報工学科、情報システム専攻科、情報システム科	詳しい機種・スペック等については、別途ご案内します。

◆ノートパソコン購入費(推奨) *既にお持ちの端末をお使いいただける場合もあります *ご家庭でのWi-Fi環境については各自ご準備ください

学 科 名	費 用
経営ビジネス科、ビジネスエキスパート科、情報ビジネス科、経理科	詳しい機種・スペック等については、別途ご案内します。

*ノートパソコン購入の目的・・・放課後やご家庭での学習を効率よく行うことで、高い技術力や、PCの設定・トラブル対応のスキルを身に付けることを目的としています。

◆校友会(麻生塾福岡キャンパス同窓会組織)入会金(終身会員) 【納付期限：卒業年次の後期校納金納付時】

学 科 名	費 用
全学科	10,000円

希 望 者

◆大学併修費【学費は履修状況により変動する可能性があります】

・情報工学科では、希望者を対象に日本大学通信教育部経済学部または産業能率大学通信教育部課程情報マネジメント学部を併修し、学士(大学卒業資格)の称号を取得することができます。その場合、下記費用が必要です。また、大学3年次編入の制度を利用するため、一旦本校2年制課程の情報システム科に転科して専門学校の卒業資格を得た後に情報工学科3年次に編入することになります。詳細については、入学後にご案内いたします。

日本大学併修費					産業能率大学併修費				
1年次	2年次	3年次	4年次	合計	1年次	2年次	3年次	4年次	合計
290,000円		250,000円	230,000円	770,000円	50,000円		260,000円	220,000円	530,000円

※別途「体育実技I」の東京スクーリングに係る旅費が必要となります。

◆海外留学費【留学先、留学期間により納付期限や費用が異なります。詳細については、入学後にご案内いたします。】

※過年度実績をもとに算出しているため、若干変更になる場合があります。

※支払時期の消費税率によって金額が変更になる場合があります。

※研修旅行については、社会情勢により中止・変更になる場合がございます。研修先・詳細費用・旅程については、入学後にご案内いたします。

また、海外研修旅行費については、為替レートにより変動する場合があります。

※教科書・教材費、検定費、行事費等の詳細については、本校ホームページに掲載しています。

麻生外語観光&ブライダル専門学校 校納金一覧

(N2レベル対象学科)

福岡

●**入学金** 150,000円 (全学科共通)

●**授業料等**

専門課程	学科	コース	修業年限	男女別	定員
商業実務専門課程	エアライン科	キャビンアテンダントコース※1	2年	女子	80名
		グランドスタッフコース※1			
		グランドハンドリングコース			
	ホテル・リゾート科	ホテル・リゾートコース	2年	男・女	40名
		海外インターンシップコース※2			
		ウエディングプランナーコース※3			
ブライダル・ウエディング科	ドレスフラワーコース※3	2年	男・女	40名	
	ホテルウエディングコース※3				
	英語コミュニケーションコース				
グローバルコミュニケーション科	グローバルビジネスコース	2年	男・女	120名	
	国際ツーリズムコース				
	韓国語コミュニケーションコース				
商業実務専門課程	エアポート科		1年	男・女	40名

※1 入学後、コース変更可能(1年次後期に確認) ※2 海外インターンシップコースは在籍期間3年です。 ※3 出願時のコース選択は不要(1年次後期に3コースより選択)

◆**実習費** [納付時期:前期校納金納付時]

学科名	コース名	1年次	2年次
エアライン科	グランドハンドリングコース	8,000円	
ホテル・リゾート科	ホテル・リゾートコース 海外インターンシップコース	8,000円	11,000円
ブライダル・ウエディング科	ウエディングプランナーコース ドレスフラワーコース ホテルウエディングコース	10,000円	27,000円

●校納金の支払方法について

- ◆校納金は、前期校納金と後期校納金の2回に分かれます。
 - ・前期校納金はP5の上段の表の右に記載の「前期校納金納付期限」の期限内にお支払いください。(翌年度分は進級前の3月予定)
 - ・後期校納金は2024年8月30日までに支払ってください。

- ◆分割を希望する方は、年間合計の校納金金額を均等に4分割して支払うことができます。
 - ・1回目の支払いは、P5の上段の表の右に記載の「前期校納金納付期限」の期限内にお支払いください。
 - ・2回目の支払期限は6月28日、3回目の支払期限は9月30日、4回目の支払期限は12月13日です。

※校納金支払いについての希望は、留学生入学願書の表面の最下段「校納金分割」にて希望の支払方法にチェックを付けてください。

●校納金4分割の場合

専門課程	校納金1回目	校納金2回目	校納金3回目	校納金4回目	年間計
商業実務専門課程	237,500円	237,500円	237,500円	237,500円	950,000円
文化教養専門課程	237,500円	237,500円	237,500円	237,500円	950,000円

●校納金以外で別途必要な費用

◆**教科書・教材費、検定費、行事費等** [納付期限:3月下旬予定]

1年次全学科: 年間約140,000円~200,000円(学科により異なる)	2年次全学科: 年間約 80,000円~160,000円(学科により異なる)
--	--

◆**ノート/パソコンの購入(推奨)について(全学科)**

- ・詳しい機種やスペック等については別途ご案内致します。*既にお持ちの端末をお使いいただける場合もあります。*ご家庭でのWi-Fi環境については各自ご準備ください。

重要 校納金の返金について

- 校納金を納付後、やむを得ない理由により入学を辞退される場合、2024年3月29日(金)〈必着〉までに、書面(任意の用紙に辞退理由を明記のうえ、本人が署名捺印して送付)にて「入試係」にご連絡ください。入学金以外の校納金について返金します。
- 入学辞退のご連絡(書面を含む)を同年4月1日(月)以降にいただいた場合は、納入された入学金・校納金を返金できません。

※入学金・前期校納金の納付期限は、選抜日程により異なります。詳細は、P5を参照ください。
 ※2年次以降の校納金は、入学金を除いた記載の金額となります。(ホテル・リゾート科海外インターンシップコースにつき、海外インターンシップ中の校納金は在籍費・サポート費用として240,000円のみ必要となります。)
 ※振込手数料は振込依頼人のご負担となります。

校納金

前期校納金				後期校納金	年間合計
授業料	施設・設備費	教育充実費	合計	授業料	
300,000円	230,000円	120,000円	650,000円	300,000円	950,000円
300,000円	230,000円	120,000円	650,000円	300,000円	950,000円
300,000円	230,000円	120,000円	650,000円	300,000円	950,000円
300,000円	230,000円	120,000円	650,000円	300,000円	950,000円
300,000円	230,000円	120,000円	650,000円	300,000円	950,000円

◆**研修旅行費** [納付時期:実施1~2ヶ月前]

学科名	コース名	学年	行先	目的	費用(概算)
エアライン科	キャビンアテンダントコース グランドスタッフコース	1年	東京	羽田・成田空港見学	90,000円
	グランドハンドリングコース	1年	東京	羽田・成田空港見学	90,000円
ホテル・リゾート科	ホテル・リゾートコース 海外インターンシップコース	1年	東京	ホテル業界就職セミナー	70,000円
	ウエディングプランナーコース ドレスフラワーコース ホテルウエディングコース	1年	東京	ブライダル業界就職セミナー	80,000円
グローバルコミュニケーション科	国際ツーリズムコース	1年	関西	関西研修旅行	30,000円
エアポート科		1年	東京	羽田・成田空港見学	90,000円

◆**海外留学費** [納付時期:実施1~2ヶ月前]

学科名	コース名	学年	行先	渡航費用・保険料
グローバルコミュニケーション科	英語コミュニケーションコース	1年	セブ島	200,000円
	グローバルビジネスコース	1年		
	国際ツーリズムコース	1年		
	韓国語コミュニケーションコース	1年		

◆**校友会(麻生塾福岡キャンパス同窓会組織)入会金(終身会員)**
 [納付期限:卒業年次の後期校納金納付時]

学科名	費用
全学科	10,000円

◆**研修旅行費**

学科名	コース名	学年	行先	目的	費用(概算)
エアライン科	キャビンアテンダントコース グランドスタッフコース	1年	韓国	韓国エアライン研修	100,000円
ホテル・リゾート科	ホテル・リゾートコース 海外インターンシップコース	1年	東南アジア	海外ホテル研修	250,000円
ブライダル・ウエディング科	ウエディングプランナーコース ドレスフラワーコース ホテルウエディングコース	1年	ハワイ	海外ウエディング研修	300,000円
グローバルコミュニケーション科	国際ツーリズムコース	1年	東南アジア	出入国体験・異文化体験	250,000円

◆**ホテル・リゾート科 海外インターンシップコースで別途必要な費用**

プログラム費用等(1年次9月)	ホテルインターンシップ中の家賃(留学中4月~12月)
1,500,000円※1	650,000円※1

※1:為替レートにより変動します。 ※2:ホテルインターンシップ中には給与あり(約166.5万円※1)

※過年度実績をもとに算出しているため、若干変更になる場合があります。

※支払時期の消費税率によって金額が変更になる場合があります。

※研修旅行については、社会情勢により中止・変更になる場合がございます。研修先・詳細費用・旅程については、入学後にご案内します。

また、海外留学費・海外研修旅行費については、為替レートにより変動する場合があります。

※教科書・教材費、検定費、行事費等の詳細については、本校ホームページに掲載しています。

麻生医療福祉&保育専門学校 福岡校 校納金一覧

(N2レベル対象学科)

福岡

●**入学金** 150,000円 (全学科共通)

●**授業料等**

専門課程	学科	修業年限	男女別	定員
商業実務専門課程	医療秘書・事務科	2年	女子	40名
	診療情報管理士科	3年	男・女	20名
	診療情報管理士専攻科*1	1年	男・女	20名
福祉・教育専門課程	こども保育科	2年	男・女	50名
	こども未来学科	3年	男・女	20名
	社会福祉科	3年	男・女	20名
	福祉心理学科	3年	男・女	30名
介護福祉専門課程	介護福祉科	2年	男・女	40名

*1 診療情報管理士専攻科は、医療秘書・事務科の診療情報管理士コース卒業生を対象とした学科です。2年次のコース選択時に別途選抜があります。診療情報管理士専攻科については、「入試係」までお問い合わせください。

◆**実習費** [納付時期:前期校納金納付時]

学科名	1年次	2年次
介護福祉科	100,000円	100,000円

●**校納金の支払方法について**

- ◆校納金は、前期校納金と後期校納金の2回に分かれます。
 - ・前期校納金はP5の上段の表の右に記載の「前期校納金納付期限」の期限内にお支払いください。(翌年度分は進級前の3月予定)
 - ・後期校納金は2024年8月30日までににお支払いください。

- ◆分割を希望する方は、年間合計の校納金金額を均等に4分割して支払うことができます。
 - ・1回目の支払いは、P5の上段の表の右に記載の「前期校納金納付期限」の期限内にお支払いください。
 - ・2回目の支払期限は6月28日、3回目の支払期限は9月30日、4回目の支払期限は12月13日です。

※校納金支払いについての希望は、留学生入学願書の表面の最下段「校納金分割」にて希望の支払方法にチェックを付けてください。

●**校納金 4分割の場合**

学科名	校納金 1回目	校納金 2回目	校納金 3回目	校納金 4回目	年間計
医療秘書・事務科	235,000円	235,000円	235,000円	235,000円	940,000円
診療情報管理士科、診療情報管理士専攻科	240,000円	240,000円	240,000円	240,000円	960,000円
こども保育科、こども未来学科、社会福祉科	217,500円	217,500円	217,500円	217,500円	870,000円
福祉心理学科、介護福祉科	237,500円	237,500円	237,500円	237,500円	950,000円

重要 校納金の返金について

- 校納金を納付後、やむを得ない理由により入学を辞退される場合、2024年3月29日(金)〈必着〉までに、書面(任意の用紙に辞退理由を明記のうえ、本人が署名捺印して送付)にて「入試係」にご連絡ください。入学金以外の校納金について返金します。
- 入学辞退のご連絡(書面を含む)を同年4月1日(月)以降にいただいた場合は、納入された入学金・校納金を返金できません。

※入学金、前期校納金の納付期限は、選抜日程により異なります。詳細は、P5を参照ください。
 ※2年次以降の校納金は、入学金を除いた記載の金額となります。
 ※振込手数料は振込依頼人のご負担となります。

校納金

前期校納金				後期校納金	年間合計
授業料	施設・設備費	教育充実費	合計	授業料	
300,000円	220,000円	120,000円	640,000円	300,000円	940,000円
305,000円	230,000円	120,000円	655,000円	305,000円	960,000円
305,000円	230,000円	120,000円	655,000円	305,000円	960,000円
300,000円	150,000円	120,000円	570,000円	300,000円	870,000円
300,000円	150,000円	120,000円	570,000円	300,000円	870,000円
300,000円	150,000円	120,000円	570,000円	300,000円	870,000円
300,000円	230,000円	120,000円	650,000円	300,000円	950,000円
300,000円	230,000円	120,000円	650,000円	300,000円	950,000円

●**校納金以外で別途必要な費用**

◆**全員** ◆教科書・教材費、検定費、行事費等 [納付期限:3月下旬予定]

学科名	費用
医療秘書・事務科、診療情報管理士科、診療情報管理士専攻科	年間約150,000円~200,000円(学科、専攻、学年により異なる)
こども保育科、こども未来学科	年間約170,000円~200,000円(学年により異なる)
社会福祉科、福祉心理学科、介護福祉科	年間約110,000円~190,000円(学科、学年により異なる)

◆**近畿大学九州短期大学併修費** [納付時期:前期校納金納付時]

学科名	1年次	2年次	3年次
こども保育科	174,000円	116,000円	
こども未来学科	174,000円	116,000円	56,000円
社会福祉科	174,000円	116,000円	56,000円

◆**ノートパソコン購入費(推奨)**

学科名	費用
全学科	詳しい機種・スペック等については別途ご案内します。 *既にお持ちの端末をお使いいただける場合もあります *ご家庭でのWi-Fi環境については各自ご準備ください

◆**校友会(麻生塾福岡キャンパス同窓会組織)入会金(終身会員)** [納付期限:卒業年次の後期校納金納付時]

学科名	費用
全学科	10,000円

◆**希望者** ◆**海外留学費**

- ・留学先、留学期間により納付期限や費用が異なります。詳細については、入学後にご案内いたします。

- ※過年度実績をもとに算出しているため、若干変更になる場合があります。
- ※支払時期の消費税率によって金額が変更になる場合があります。
- ※教科書・教材費、検定費、行事費等の詳細については、本校ホームページに掲載しています。

麻生建築&デザイン専門学校 校納金一覧

福岡

●**入学金** 150,000円 (全学科共通)

●**授業料等**

専門課程	学科	修業年限	男女別	定員	
工業専門課程	建築工学科	3年	男・女	120名	
	建築学科	2年	男・女	80名	
	建築CAD科	2年	男・女	80名	
	インテリアデザイン科	2年	男・女	80名	
	クリエイティブデザイン学科	プロダクトデザイン専攻	2年	男・女	40名
		ビジュアルデザイン専攻			
建築士専攻科*1	1年	男・女	40名		

*1 二級建築士受験資格を有する方を対象とした学科です。別途要項を用意しておりますので、詳しくは「入試係」までお問い合わせください。
入学・進学時には別途選抜があります。

◆**実習費** [納付時期:前期校納金納付時]

学科名	1年次	2年次	3年次
建築工学科	13,000円	21,000円	38,000円
建築学科	19,000円	24,000円	
建築CAD科	23,000円	23,000円	
インテリアデザイン科	21,000円	23,000円	
クリエイティブデザイン学科(プロダクトデザイン専攻)	23,000円	39,000円	
クリエイティブデザイン学科(ビジュアルデザイン専攻)	39,000円	44,000円	

●校納金の支払方法について

- ◆校納金は、前期校納金と後期校納金の2回に分かれます。
 - ・前期校納金はP5の上段の表の右に記載の「前期校納金納付期限」の期限内にお支払いください。(翌年度分は進級前の3月予定)
 - ・後期校納金は2024年8月30日までに支払ってください。
 - ◆分割を希望する方は、年間合計の校納金金額を均等に4分割して支払うことができます。
 - ・1回目の支払いは、P5の上段の表の右に記載の「前期校納金納付期限」の期限内にお支払いください。
 - ・2回目の支払期限は6月28日、3回目の支払期限は9月30日、4回目の支払期限は12月13日です。
- ※校納金支払いについての希望は、留学生入学願書の表面の最下段「校納金分割」にて希望の支払方法にチェックを付けてください。

●校納金 4分割の場合

学科名	校納金 1回目	校納金 2回目	校納金 3回目	校納金 4回目	年間計
建築工学科、建築学科、建築CAD科、インテリアデザイン科	260,000円	260,000円	260,000円	260,000円	1,040,000円
クリエイティブデザイン学科	257,500円	257,500円	257,500円	257,500円	1,030,000円
建築士専攻科	182,500円	182,500円	182,500円	182,500円	730,000円

(N2以上合格者対象学科)

※入学金、前期校納金の納付期限は、選抜日程により異なります。詳細は、P5を参照ください。
※2年次以降の校納金は、入学金を除いた記載の金額となります。
※振込手数料は振込依頼人のご負担となります。

校納金

前期校納金				後期校納金	年間合計
授業料	施設・設備費	教育充実費	合計	授業料	
335,000円	270,000円	120,000円	725,000円	315,000円	1,040,000円
335,000円	270,000円	120,000円	725,000円	315,000円	1,040,000円
335,000円	270,000円	120,000円	725,000円	315,000円	1,040,000円
335,000円	270,000円	120,000円	725,000円	315,000円	1,040,000円
325,000円	270,000円	120,000円	715,000円	315,000円	1,030,000円
320,000円	100,000円	20,000円	440,000円	290,000円	730,000円

●校納金以外で別途必要な費用

◆**全員** 教科書・教材費、検定費、行事費等 [納付期限:3月下旬予定]

学科名	費用
建築工学科、建築学科、建築CAD科、インテリアデザイン科	年間約135,000円～210,000円(学科、学年により異なる)
クリエイティブデザイン学科	年間約120,000円～190,000円(専攻、学年により異なる)
建築士専攻科	年間約260,000円

◆ノートパソコン購入費

学科名	費用
建築工学科、建築学科、建築CAD科、インテリアデザイン科、クリエイティブデザイン学科	約140,000円～240,000円(学科、専攻により異なります) 詳しい機種・スペック等については別途ご案内します。 ※既にお持ちの端末をお使いいただける場合もあります。 ※ご家庭でのWi-Fi環境については各自ご準備ください。

◆校友会(麻生塾福岡キャンパス同窓会組織)入会金(終身会員) [納付期限:卒業年次の後期校納金納付時]

学科名	費用
全学科	10,000円

◆希望者 大学併修費

・建築工学科は、希望者を対象に愛知産業大学通信教育学部が併修できます。その場合、下記費用が必要です。詳細については、入学後にご案内いたします。

学科名	1年次	2年次	3年次	4年次
建築工学科	94,000円	94,000円	94,000円	322,130円

※卒業確定後、卒業諸経費20,000円が別途必要となります。

◆海外留学費

・留学先、留学期間により納付期限や費用が異なります。詳細については、入学後にご案内いたします。

※過年度実績をもとに算出しているため、若干変更になる場合があります。
※支払時期の消費税率によって金額が変更になる場合があります。
※教科書・教材費、検定費、行事費等の詳細については、本校ホームページに掲載しています。

重要 校納金の返金について

- 校納金を納付後、やむを得ない理由により入学を辞退される場合、2024年3月29日(金)〈必着〉までに、書面(任意の用紙に辞退理由を明記のうえ、本人が署名捺印して送付)にて「入試係」にご連絡ください。入学金以外の校納金について返金します。
- 入学辞退のご連絡(書面を含む)を同年4月1日(月)以降にいただいた場合は、納入された入学金・校納金を返金できません。

麻生美容専門学校 校納金一覧

(N2レベル対象学科)

福岡

●**入学金** 150,000円 (全学科共通)

●**授業料等**

専門課程	学科	修業年限	男女別	定員
衛生専門課程	美容科	2年	男・女	114名
	ヘアデザイナーカットングコース トータルビューティーコース			

※2年次はヘアデザイナーコース、ヘアメイクアップアーティストコース、ブライダルスタイリストコースに分かれて学びます。

◆実習費 [納付時期: 前期校納金納付時]

学科名	学年	コース名	費用
美容科	1年次	ヘアデザイナーカットングコース	85,000円
		トータルビューティーコース	
	2年次	ヘアデザイナーコース	
		ヘアメイクアップアーティストコース ブライダルスタイリストコース	

●校納金の支払方法について

- ◆校納金は、前期校納金と後期校納金の2回に分かれます。
 - ・前期校納金はP5の上段の表の右に記載の「前期校納金納付期限」の期限内にお支払いください。(翌年度分は進級前の3月予定)
 - ・後期校納金は2024年8月30日までにしてお支払いください。
 - ◆分割を希望する方は、年間合計の校納金金額を均等に4分割して支払うことができます。
 - ・1回目の支払いは、P5の上段の表の右に記載の「前期校納金納付期限」の期限内にお支払いください。
 - ・2回目の支払期限は6月28日、3回目の支払期限は9月30日、4回目の支払期限は12月13日です。
- ※校納金支払いについての希望は、留学生入学願書の表面の最下段「校納金分割」にて希望の支払方法にチェックを付けてください。

●校納金 4分割の場合

専門課程	校納金 1回目	校納金 2回目	校納金 3回目	校納金 4回目	年間計
衛生専門課程	262,500円	262,500円	262,500円	262,500円	1,050,000円

前期校納金				後期校納金	年間合計
授業料	施設・設備費	教育充実費	合計	授業料	
450,000円	200,000円	150,000円	800,000円	250,000円	1,050,000円

●校納金以外で別途必要な費用

◆**全員** 教科書・教材費、検定費、行事費等 [納付期限: 3月下旬予定] ※2年次は進級前の3月下旬予定

学科名	学年	コース名	費用
美容科	1年次	ヘアデザイナーカットングコース	年間約300,000円～約350,000円
		トータルビューティーコース	年間約350,000円～約400,000円
	2年次	ヘアデザイナーコース	年間約300,000円～約350,000円
		ヘアメイクアップアーティストコース ブライダルスタイリストコース	

◆校友会(麻生塾福岡キャンパス同窓会組織)入会金(終身会員) [納付期限: 卒業年次の後期校納金納付時]

学科名	コース名	費用
美容科	全コース共通	10,000円

◆**希望者** 国内研修旅行費 [納付期限: 1年次10月中旬予定] *行先: 関東(東京) 予定

・約50,000円

◆海外研修旅行費 [納付時期: 2年次9月上旬予定] *行先: アメリカ 予定

・約300,000円

◆海外留学費

・留学先、留学期間により納付期限や費用が異なります。詳細については、入学後ご案内いたします。

備考

本校の授業は対面を基本としておりますが、オンラインにて補足的な教材や学習コンテンツを配信することがあります。つきましては、パソコン、タブレットパソコン、スマートフォンなど何らかの端末をご準備いただくことを推奨いたします。なお、ご家庭でのWi-Fi環境につきましては、各自ご準備ください。

重要 校納金の返金について

- 校納金を納付後、やむを得ない理由により入学を辞退される場合、2024年3月29日(金)〈必着〉までに、書面(任意の用紙に辞退理由を明記のうえ、本人が署名捺印して送付)にて「入試係」にご連絡ください。入学金以外の校納金について返金します。
- 入学辞退のご連絡(書面を含む)を同年4月1日(月)以降にいただいた場合は、納入された入学金・校納金を返金できません。

※過年度実績をもとに算出しているため、若干変更になる場合があります。

※支払時期の消費税率によって金額が変更になる場合があります。

※研修旅行については、社会情勢により中止・変更になる場合がございます。また、海外研修旅行費については、為替レートにより変動する場合があります。

※教科書・教材費、検定費、行事費等の詳細については、本校ホームページに掲載しています。

専門学校 麻生工科自動車大学校 校納金一覧

福岡

- **入学金** 150,000円 (全学科共通)
- **授業料等**

専門課程	学科	修業年限	男女別	定員
工業専門課程	1級自動車整備科*	4年	男・女	50名
	2級自動車整備科	2年	男・女	80名
	自動車工学・機械設計科	3年	男・女	10名

* 1級自動車整備科……2級ガンリン・ジーゼル自動車整備士の両資格取得が3年次への進級要件となります。
 * 2級ガンリン・ジーゼル自動車整備士の両資格および専門士の称号をお持ちの方は、1級自動車整備科3年次に編入することができます。(学校長の認可・入学選抜が必要)

◆実習費 [納付時期:前期校納金納付時]

学科名	1年次	2年次	3年次
自動車工学・機械設計科	33,000円	33,000円	33,000円

校納金の支払方法について

- ◆校納金は、前期校納金と後期校納金の2回に分かれます。
 - ・前期校納金はP5の上段の表の右に記載の「前期校納金納付期限」の期限内にお支払いください。(翌年度分は進級前の3月予定)
 - ・後期校納金は2024年8月30日までにお支払いください。
 - ◆分割を希望する方は、年間合計の校納金金額を均等に4分割して支払うことができます。
 - ・1回目の支払いは、P5の上段の表の右に記載の「前期校納金納付期限」の期限内にお支払いください。
 - ・2回目の支払期限は6月28日、3回目の支払期限は9月30日、4回目の支払期限は12月13日です。
- ※校納金支払いについての希望は、留学生入学願書の表面の最下段「校納金分割」にて希望の支払方法にチェックを付けてください。

校納金 4分割の場合

専門課程	校納金 1回目	校納金 2回目	校納金 3回目	校納金 4回目	年間計
工業専門課程	242,500円	242,500円	242,500円	242,500円	970,000円

校納金以外で別途必要な費用

◆全員 ◆教科書・教材費、検定費、行事費等 [納付期限:3月下旬予定]

学科名	費用
1級自動車整備科、2級自動車整備科	約100,000円~110,000円
自動車工学・機械設計科	約110,000円~120,000円

◆国内研修旅行費 [納付時期:出発の1~2ヶ月前予定]

学科名	行先	費用
1級自動車整備科、2級自動車整備科	関東(東京)予定	約65,000円
自動車工学・機械設計科	関西(大阪)予定	

(N2レベル対象学科)

※入学金、前期校納金の納付期限は、選抜日程により異なります。詳細は、P5を参照ください。
 ※2年次以降の校納金は、入学金を除いた記載の金額となります。
 ※振込手数料は振込依頼人のご負担となります。

前期校納金				後期校納金	年間合計
授業料	施設・設備費	教育充実費	合計	授業料	
295,000円	200,000円	180,000円	675,000円	295,000円	970,000円
295,000円	200,000円	180,000円	675,000円	295,000円	970,000円
295,000円	200,000円	180,000円	675,000円	295,000円	970,000円

◆全員 ◆海外研修旅行費 [納付時期:出発の1~2ヶ月前予定]

学科名	行先	費用
1級自動車整備科(3年次)	アメリカ予定	約340,000円

◆校友会(麻生工科自動車大学校同窓会組織)入会金(終身会員) [納付期限:卒業年次の後期校納金納付時]

学科名	費用
全学科	10,000円

◆希望者 ◆海外研修旅行費

学科名	費用
2級自動車整備科、自動車工学・機械設計科	希望者を対象に実施します。詳細は入学後ご案内します。

◆大学併修費
 3・4年次で産業能率大学通信教育との併修(希望制)により学士(大学卒業資格)を取得することができます。その場合、下記費用が必要です。詳細については、入学後ご案内します。

学科名	3年次	4年次
1級自動車整備科	約260,000円	約200,000円

◆海外留学費
 ・留学先、留学期間により納付期限や費用が異なります。詳細については、入学後ご案内いたします。

◆備考
 本校の授業は対面を基本としておりますが、オンラインにて補足的な教材や学習コンテンツを配信することがあります。つきましては、パソコン、タブレットパソコン、スマートフォンなど何らかの端末をご準備いただくことを推奨いたします。なお、ご家庭でのWi-Fi環境につきましては、各自ご準備ください。

重要 校納金の返金について

- 校納金を納付後、やむを得ない理由により入学を辞退される場合、2024年3月29日(金)〈必着〉までに、書面(任意の用紙に辞退理由を明記のうえ、本人が署名捺印して送付)にて「入試係」にご連絡ください。入学金以外の校納金について返金します。
- 入学辞退のご連絡(書面を含む)を同年4月1日(月)以降にいただいた場合は、納入された入学金・校納金を返金できません。

1級自動車整備科・2級自動車整備科の出願資格について

■普通自動車運転免許(AT限定を除く)を当校卒業までに取得可能な方。

※過年度実績をもとに算出しているため、若干変更になる場合があります。
 ※支払時期の消費税率によって金額が変更になる場合があります。
 ※研修旅行については、社会情勢により中止・変更になる場合がございます。また、海外研修旅行費については、為替レートにより変動する場合があります。
 ※教科書・教材費、検定費、行事費等の詳細については、本校ホームページに掲載しています。

ASOポップカルチャー専門学校 校納金一覧

福岡

- **入学金** 150,000円 (全学科共通)
- **授業料等**

専門課程	学科	修業年限	男女別	定員	
文化・教養専門課程	ゲーム専攻科	4年	男・女	35名	
	CG専攻科	4年	男・女	15名	
	ゲーム学科	3年	男・女	40名	
	CG学科	3年	男・女	35名	
	アニメ学科	3年	男・女	20名	
	マンガ学科	3年	男・女	5名	
	イラスト学科	3年	男・女	35名	
	コミックイラスト科	アニメコース	2年	男・女	45名
		マンガコース			
		イラストコース			
コミックイラスト研究科*		1年	男・女	10名	

*コミックイラスト研究科は、ASOポップカルチャー専門学校卒業生を対象とした学科です。

◆実習費 [納付時期：前期校納金納付時]

学科名	1年次	2年次	3年次	4年次
ゲーム専攻科	50,000円	50,000円	50,000円	50,000円
CG専攻科	30,000円	50,000円	50,000円	50,000円
ゲーム学科	50,000円	50,000円	50,000円	
CG学科	50,000円	50,000円	50,000円	
アニメ学科	30,000円	30,000円	30,000円	
マンガ学科	30,000円	30,000円	30,000円	
イラスト学科	30,000円	30,000円	30,000円	
コミックイラスト科	30,000円	30,000円		
コミックイラスト研究科	20,000円			

●校納金の支払方法について

- ◆校納金は、前期校納金と後期校納金の2回に分かれます。
 - ・前期校納金はP5の上段の表の右に記載の「前期校納金納付期限」の期限内にお支払いください。(翌年度分は進級前の3月予定)
 - ・後期校納金は2024年8月30日までににお支払いください。
- ◆分割を希望する方は、年間合計の校納金金額を均等に4分割して支払うことができます。
 - ・1回目の支払いは、P5の上段の表の右に記載の「前期校納金納付期限」の期限内にお支払いください。
 - ・2回目の支払期限は6月28日、3回目の支払期限は9月30日、4回目の支払期限は12月13日です。

*校納金支払いについての希望は、留学生入学願書の表面の最下段「校納金分割」にて希望の支払方法にチェックを付けてください。

●校納金 4分割の場合

専門課程	校納金 1回目	校納金 2回目	校納金 3回目	校納金 4回目	年間計
文化・教養専門課程	260,000円	260,000円	260,000円	260,000円	1,040,000円

重要 校納金の返金について

- 校納金を納付後、やむを得ない理由により入学を辞退される場合、2024年3月29日(金)〈必着〉までに、書面(任意の用紙に辞退理由を明記のうえ、本人が署名捺印して送付)にて「入試係」にご連絡ください。入学金以外の校納金について返金します。
- 入学辞退のご連絡(書面を含む)を同年4月1日(月)以降にいただいた場合は、納入された入学金・校納金を返金できません。

(N2レベル対象学科)

※入学金、前期校納金の納付期限は、選抜日程により異なります。詳細は、P5を参照ください。
 ※2年次以降の校納金は、入学金を除いた記載の金額となります。
 ※振込手数料は振込依頼人のご負担となります。

校納金

前期校納金				後期校納金	年間合計
授業料	施設・設備費	教育充実費	合計	授業料	
320,000円	290,000円	120,000円	730,000円	310,000円	1,040,000円
320,000円	290,000円	120,000円	730,000円	310,000円	1,040,000円
320,000円	290,000円	120,000円	730,000円	310,000円	1,040,000円
320,000円	290,000円	120,000円	730,000円	310,000円	1,040,000円
320,000円	290,000円	120,000円	730,000円	310,000円	1,040,000円
320,000円	290,000円	120,000円	730,000円	310,000円	1,040,000円
320,000円	290,000円	120,000円	730,000円	310,000円	1,040,000円
320,000円	290,000円	120,000円	730,000円	310,000円	1,040,000円
320,000円	290,000円	120,000円	730,000円	310,000円	1,040,000円

●校納金以外で別途必要な費用

◆教科書・教材費、検定費、行事費、国内研修旅行費等 [納付期限:3月下旬予定]

学科名	1年次	2年次	3年次	4年次
ゲーム専攻科	約55,000円	約110,000円*	約100,000円*	約45,000円
CG専攻科	約80,000円	約115,000円*	約120,000円*	約60,000円
ゲーム学科	約55,000円	約115,000円*	約45,000円	
CG学科	約55,000円	約120,000円*	約60,000円	
アニメ学科	約80,000円	約155,000円*	約65,000円	
マンガ学科	約80,000円	約130,000円*	約120,000円*	
イラスト学科	約80,000円	約130,000円*	約67,000円	
コミックイラスト科アニメコース	約160,000円*	約65,000円		
コミックイラスト科マンガコース	約135,000円*	約120,000円*		
コミックイラスト科イラストコース	約135,000円*	約67,000円		
コミックイラスト研究科	約120,000円*			

*1 国内研修旅行費(行先:関東(東京)約67,000円)を含んだ金額です。 ※希望制

◆ノートパソコン、液晶タブレットの購入費用(推奨)

学科名	費用	内容
ゲーム分野、CG分野	約160,000円～	ノートパソコンの購入を推奨。詳しい機種、スペック、ソフトウェア等については別途ご案内します。
アニメ分野、マンガ分野、イラスト分野	約240,000円～	パソコン+液晶タブレットの購入を推奨。詳しい機種、スペック、ソフトウェア等については別途ご案内します。

*ノートパソコン・液晶タブレット購入の目的:ご家庭での学習を効率良く行なうことで高い技術力や、PCの設定・トラブル対応のスキルを身につけることを目的としています。
 *すでにお持ちの端末をお使いいただけます。*ご家庭でのWi-Fi環境については各自ご準備ください

◆校友会(麻生塾福岡キャンパス同窓会組織)入会金(終身会員) [納付期限:卒業年次の後期校納金納付時]

学科名	費用
全学科	10,000円

希望者 ◆海外留学費

・留学先、留学期間により納付期限や費用が異なります。詳細については、入学後ご案内いたします。

※過年度実績をもとに算出しているため、若干変更になる場合があります。
 ※支払時期の消費税率によって金額が変更になる場合があります。
 ※研修旅行については、社会情勢により中止・変更になる場合がございます。
 ※教科書・教材費、検定費、行事費等の詳細については、本校ホームページに掲載しています。

●**入学金** 150,000円 (全学科共通)

●**授業料等**

専門課程	学科	修業年限	男女別	定員
工業専門課程	システムエンジニア科	3年	男・女	30名
	コンピュータシステム科	2年	男・女	30名
	ゲームクリエイタ科	3年	男・女	30名
商業実務専門課程	オフィスビジネス科	2年	男・女	40名
	情報ビジネス専攻 医療事務専攻			
文化教養専門課程	CGデザイン科	2年	男・女	30名

※入学金、前期校納金の納付期限は、選抜日程により異なります。詳細は、P5を参照ください。
 ※2年次以降の校納金は、入学金を除いた記載の金額となります。
 ※振込手数料は振込依頼人のご負担となります。

前期校納金				後期校納金	年間合計
授業料	施設・設備費	教育充実費	合計	授業料	
320,000円	290,000円	120,000円	730,000円	310,000円	1,040,000円
320,000円	290,000円	120,000円	730,000円	310,000円	1,040,000円
310,000円	290,000円	120,000円	720,000円	310,000円	1,030,000円
295,000円	170,000円	120,000円	585,000円	295,000円	880,000円
310,000円	290,000円	120,000円	720,000円	310,000円	1,030,000円

●**校納金の支払方法について**

- ◆校納金は、前期校納金と後期校納金の2回に分かれます。
 - ・前期校納金はP5の上段の表の右に記載の「前期校納金納付期限」の期限内にお支払いください。(翌年度分は進級前の3月予定)
 - ・後期校納金は2024年8月30日までににお支払いください。
 - ◆分割を希望する方は、年間合計の校納金金額を均等に4分割して支払うことができます。
 - ・1回目の支払いは、P5の上段の表の右に記載の「前期校納金納付期限」の期限内にお支払いください。
 - ・2回目の支払期限は6月28日、3回目の支払期限は9月30日、4回目の支払期限は12月13日です。
- ※校納金支払いについての希望は、留学生入学願書の表面の最下段「校納金分割」にて希望の支払方法にチェックを付けてください。

●**校納金 4分割の場合**

学科名	校納金 1回目	校納金 2回目	校納金 3回目	校納金 4回目	年間計
システムエンジニア科 コンピュータシステム科	260,000円	260,000円	260,000円	260,000円	1,040,000円
ゲームクリエイタ科 CGデザイン科	257,500円	257,500円	257,500円	257,500円	1,030,000円
オフィスビジネス科	220,000円	220,000円	220,000円	220,000円	880,000円

●**校納金以外で別途必要な費用**

- 全員**
 - ◆教科書・教材費、検定費、行事費等 [納付期限:3月末(予定)]
 - ・すべての学科で年間約100,000円～160,000円が毎年必要です。各学科、学年により異なります。
 - ◆校友会入会金 [納付期限:卒業年次の後期校納金納付時]
 - ・同窓会組織[麻生塾北九州校友会]への入会金(終身会員)として10,000円必要です。
 - ◆パソコンの準備について(ノート可)
 - ・全学科、パソコンが別途必要です。詳しい機種やスペック等については別途ご案内致します。
 - ・既にお持ちの端末をお使いいただける場合もあります。事前にご相談ください。
 - ・*ご家庭での通信環境(Wi-Fi等)については各自でご準備をお願い致します。
- 希望者**
 - ◆海外留学費
 - ・留学先、留学期間により納付期限や費用が異なります。詳細については、入学後にご案内いたします。

※過年度実績を元に算出しているため、若干変更になる場合があります。
 ※支払時期の消費税の税率によって金額が異なる場合があります。

重要 校納金の返金について

- 校納金を納付後、やむを得ない理由により入学を辞退される場合、2024年3月29日(金)〈必着〉までに、書面(任意の用紙に辞退理由を明記のうえ、本人が署名捺印して送付)にて「入試係」にご連絡ください。入学金以外の校納金について返金します。
- 入学辞退のご連絡(書面を含む)を同年4月1日(月)以降にいただいた場合は、納入された入学金・校納金を返金できません。

麻生奨学金制度 (N2レベル対象学科)

1年次奨学金

出願時点で下記要件を満たしている方は、複数選択し免除額を加算できます。

資格	免除額	内容	条件
早期受験者特待生	30,000円	1年次校納金より免除	11月18日(土)までの受験者にかぎる
学校長推薦特待生	90,000円		授業態度および出席率がよく、学校長の推薦を受けた方
大学卒業者特待生	50,000円		母国で大学を卒業した称号「学士」を有する方
日本語能力資格特待生	50,000円		日本留学試験(EJU)日本語科目で200点以上の方。または日本語能力試験(JLPT)N2合格者
出席率優良特待生	30,000円		日本語教育機関等在籍中の入学から出願日の前月末日までの通算出席率が95%以上の者とする

【提出書類】

早期受験者特待生	入学願書の入学選抜日で確認いたします。
学校長推薦特待生	学校長推薦書(留学生様式④)
大学卒業者特待生	母国の大学卒業証明書
日本語能力資格特待生	日本留学試験成績確認書(Web上から印刷)または日本語能力試験成績通知書(コピー)
出席率優良特待生	日本語学校出席状況および成績証明書

※提出書類の注意事項

- ①日本留学試験成績確認書(Web上から印刷)または日本語能力試験成績通知書(コピー)
- ②日本語学校出席状況および成績証明書

①、②を出願書類で提出される方は、追加で提出する必要はございません。

進級時奨学金

◎学業優秀者特待生

以下のいずれかに該当する方に100,000円を校納金より免除いたします。

- ①入学時から前年度末までの通算出席率が95%以上の方
- ②GPAによる成績評価で平均以上の方

麻生奨学金制度 (N3レベル対象学科)

出願時点で下記要件を満たしている方は、複数選択し免除額を加算できます。

条件	免除額	対象学科
1年間の校納金分割を2分割	当該年度の校納金より30,000円免除	国際ITエンジニア科、国際おもてなし科、国際介護福祉科、国際自動車整備科
入学前にJLPT N3以上取得	1年目の校納金より50,000円免除	
在学中にJLPT N2以上取得	翌年度の校納金より50,000円免除	

麻生奨学金制度 日本語能力資格の取り扱いについて

麻生奨学金制度の日本語能力資格は、EJUやJLPTを含め、以下の資格も対象とします。

学科	2024年4月入学生
N2レベル対象学科	日本語能力試験(JLPT)N2 BJTビジネス日本語能力テストJLRT聴読解テスト(筆記テスト)400点以上 EJU 日本語科目200点以上、JPT 日本語能力試験525点以上 J.TEST[A-Cレベル試験]600点以上、日本語 NAT-TEST2級以上
N3レベル対象学科	日本語能力試験(JLPT)N3 JPT 日本語能力試験430点以上、J.TEST[D-Eレベル試験]500点以上 日本語 NAT-TEST3級以上

麻生奨学金制度 追加申請について

本校合格後に麻生奨学金制度の対象資格を合格された方は、追加申請できます。

2024年4月19日(金)までに学生支援グループへ申請してください。

対象資格	・麻生奨学金制度(P30)にてご確認ください。 ・入学前までに取得された資格が対象となります。
免除金額	・1年次校納金より50,000円免除(または支給)
申請書類	・麻生奨学金制度 追加申請書(留学生様式⑥) ・対象資格 合格証明の写し(コピー)
申請方法	・2024年4月19日(金)までに学生支援グループへ申請してください。

本校規程

本校は職業教育を行っている専門学校(県認可校)です。国等関係機関の定める法令に従い、各資格要件に準拠する内容で授業を行っております。具体的な資格要件につきましては、各法令をご参照ください。

その他

無料職業紹介事業認可校	一般企業団体において習得した専門実務の技能を活かすことによって就業条件が有利になる場合もあります。また、本校は職業安定法33条の2により「無料職業紹介事業」として認可を受けており職業の紹介ができます。
学生割引	本校に在籍する学生は通学定期および遠距離旅行の運賃について、学生割引が適用されます。※入学後適用
学生・生徒災害傷害保険	入学後、全員が学生・生徒災害傷害保険に加入することにより、学校の管理下にある場合等に、不慮の事故により死亡またはケガをした場合、保険金が給付されます。また、学校管理下の賠償事故で法律上の賠償責任を負った場合にも補償されます。

生活サポート

麻生専門学校グループ 学生寮

- 寮が満室になった場合は一般賃貸物件をご紹介しますので、お気軽にご相談ください。
- 《入寮手続き》後は、キャンセルすることができません。また、部屋の指定、要望はお受けしかねます。ご了承ください。
- 期日までに《入寮手続き》をされなかった場合は申し込みを辞退されたものとみなし、他の希望者にご案内することになります。
- 納入された寮諸費用は、理由の如何にかかわらず返金できません。

●契約について

ドーミー博多駅南2、ドーミー博多駅南は最長2年契約です。
AIハウスⅡは1年契約です。4月1日より入寮可能です。在寮は卒業日まで可能です。
物価や光熱費の高騰等やむを得ない事情がある場合に、下記費用を改定する場合があります。

●次年度の契約について

次年度も引き続き在寮するかどうかという希望調査、その後の手続きを行ないます。引き続き在寮を希望される方は、所定の手続きをしていただきます。

●男子寮

ドーミー博多駅南2 提携寮

〒812-0016 福岡市博多区博多駅南1-7-10

・入寮費 / 51,000円 (最長2年契約)

・建物維持費 / 3,000円 (年額)

・寮費 / 52,300円 (食費込) (月額)

・光熱水費 / 6,600円 (税込) (月額)

・通信設備料 / 550円 (税込) (月額)

・部屋清掃費 / 15,000円 (税込)

※契約を更新した場合、更新料35,700円が必要です。

●女子寮

ドーミー博多駅南 提携寮

〒812-0016 福岡市博多区博多駅南1-6-20

・入寮費 / 51,000円 (最長2年契約)

・建物維持費 / 3,000円 (年額)

・寮費 / 52,300円 (食費込) (月額)

・光熱水費 / 6,600円 (税込) (月額)

・通信設備料 / 550円 (税込) (月額)

・部屋清掃費 / 15,000円 (税込)

※契約を更新した場合、更新料35,700円が必要です。

●男女・日本人学生・留学生共用寮

AIハウスⅡ ASO INTERNATIONAL HOUSE Ⅱ 直営寮

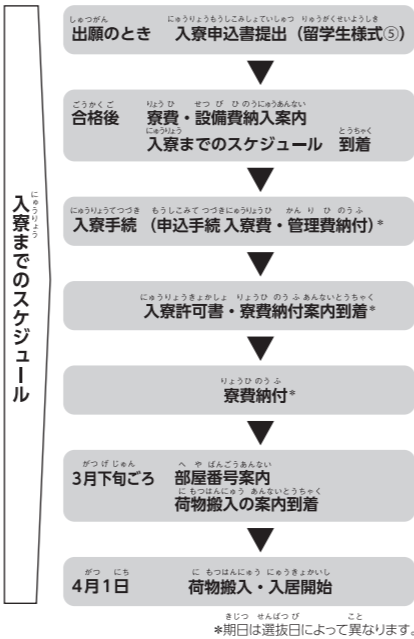
〒812-0007 福岡市博多区東比恵3-13-45

・入寮費 / 60,000円 (入寮時のみ) ・光熱費 / 寮費に含む

・管理費 / 80,000円 (年額) ・Wi-Fi / 無料

・寮費 / 30,000円 (月額) ※食事の提供は、ありません。

2人部屋です



ASO 一人暮らしサポートセンター

- 学生寮を希望したものの入寮できなかった方、もしくは学生寮を希望されず一人暮らしを希望される方につきましては、ASO 一人暮らしサポートセンターにてご相談を承っております。
- グループ各校へ通いやすい立地、且つ希望条件に沿う部屋情報を、地域の不動産会社各社より集めております。物件紹介から、一人暮らしの悩み相談まで、お部屋探し総合窓口としていつでもご利用ください。

不動産会社を回らなくても、お部屋探しができる！！

麻生専門学校グループ公認！おすすめ物件をご紹介します！

全国(※)の物件紹介が可能で、卒業後のお部屋探しも安心！

※紹介可能エリア：仙台、東京、埼玉、千葉、神奈川、名古屋、京都、大阪、兵庫、福岡

ASO 一人暮らしサポートセンター 委託会社：株式会社 学生情報センター 福岡天神店 0120-198-749 (10:00~17:00) room@asojuku.ac.jp

プライバシーポリシー

学校法人麻生塾は、個人情報の重要性を認識し、その保護の徹底を図るため、個人情報の保護に関する法律、個人情報保護に関する法律についてのガイドライン、その他当法人業務に関連する法令を遵守いたします。併せて、学校法人麻生塾入試係では、入学者の個人情報に適切に保護するため、上記基本方針に基づき以下の通り遵守いたします。

1 個人情報の取得

- 学校法人麻生塾入試係は、学校法人麻生塾各校の入学希望者および保護者様等の個人情報を、適法、適性かつ公正な方法によって取得いたします。入学希望者および保護者様等、ならびに関係各位が当法人相談窓口(後掲)をご利用される場合には、お話しいただきました内容を確認するために録音させていただく場合がございます。また当法人では、折り返し入学希望者にご連絡させていただく場合のためにナンバーディスプレイを採用いたしておりますので、あらかじめご了承ください。

2 個人情報の取得目的

- 入学希望者および保護者様等の個人情報は、以下の目的で利用いたします。なお、入学後は学籍登録のため、当法人の学籍システムに登録いたします。
 - 入学選抜の受験票送付や合否連絡、入学関連行事の連絡、その他必要に応じて受験者に連絡を行なうため。
 - 入学選抜の出願資格確認のため。
 - 入学選抜の選考資料とするため。
 - 必要に応じて出身校に連絡を行なうため。
 - 入学前および入学後に校納金納付書および寮費納付書を送付するため。
 - 学校行事の案内、学校の情報その他、必要に応じて受験生に連絡を行なうため。
 - 入学後の学生支援のため。

3 個人情報の内容

- 入学希望者から取得する個人情報は以下の通りです。
 - 氏名、性別、生年月日、国籍、志望学科
 - 経費支弁者に関する情報
 - 現住所、現住所の電話番号・携帯電話番号
 - 取得資格・検定に関する情報
 - 受験票送付先住所
 - 職歴に関する情報
 - 日本国内の最終学歴の成績および出欠状況、健康状態に関する情報
 - 保護者様等氏名、保護者様等住所、保護者様等電話番号
 - 日本入国前の最終学歴の卒業証明
 - パスポート、在留資格に関する情報

4 個人情報の利用

- 学校法人麻生塾入試係は取得の際に示した利用目的の範囲内に限り、個人情報を利用いたします。個人情報の取り扱いの一部または全部を第三者に委託する場合には、委託先につき個人情報に関する安全管理措置が法令に則ったものかを確認し、委託先が法令を遵守している事業者であることを確認いたします。また、委託先に対して秘密を保持させるために、文書による契約を締結し、適切な監督を行ないます。学校法人麻生塾入試係は、個人情報の取得時に明示した場合を除き、入学希望者および保護者様等の同意を得ずに第三者に提供することはありません。

5 個人情報の管理・保護

- 学校法人麻生塾入試係は、福岡キャンパスは学生支援グループの長を、専門学校 麻生工科大学校は校長代行を、麻生情報ビジネス専門学校 北九州校は事務長を管理責任者とし、個人情報の正確性を保ち、これを安全に管理いたします。また、個人情報の紛失、破壊、改ざんおよび漏洩等を防止するため、個人情報の移送、送信、不正アクセス、コンピュータウイルス等に対して適切な情報セキュリティ対策を講じます。

6 個人情報の開示、訂正、利用停止、消去

- 学校法人麻生塾入試係は、入学希望者から自らの個人情報の開示、訂正、利用停止、消去の申し出があったときは、すみやかに調査し対応いたします。ただし、法令により開示を求められた場合、人の生命、身体または財産の保護のために必要がある場合や、入学希望者のご承認を得ることが困難である場合、または公的機関から開示を求められた場合には、入学希望者ご自身の同意なく個人情報を開示・提供することがあります。

7 質問および相談窓口

- 本人からの個人情報に関する相談、質問および苦情を受け付ける相談窓口を、入試係に設置いたします。

8 見直し

- 入学希望者の個人情報の取り扱いにつきましては、継続的に上記各項目の内容を適宜見直し、改善してまいります。その際には当ポリシーの内容を変更しますのでご了承ください。内容を変更した場合には、その時点から効力を生じるものといたします。

留学生入学願書 記入例

りゅう がく せい にゅう がく がん しょ き にゅう れい

※ボールペン(黒色)でご記入ください。

留学生 入学願書 (2024年4月入学用)				留學生様式①表	
希望する学校欄にチェックを付けてください。					
<input checked="" type="checkbox"/> 麻生情報ビジネス専門学校	<input type="checkbox"/> 麻生美容専門学校	951 2分 3万		955 2分・N3	8万
<input type="checkbox"/> 麻生外語観光&プライダル専門学校	<input type="checkbox"/> 専門学校 麻生工有自動車大学校	953 N3 5万			
<input type="checkbox"/> 麻生医療福祉&保育専門学校 福岡校*	<input type="checkbox"/> ASOポップカルチャー専門学校				
<input type="checkbox"/> 麻生建築&デザイン専門学校	<input type="checkbox"/> 麻生情報ビジネス専門学校 北九州校				

◎2024年4月より校名変更：旧校名 麻生医療福祉専門学校 福岡校

貴校の募集要項を承認のうえ、貴校を受験いたします。受験方法 来校入試 オンライン入試

第一志望	情報工 科	第二志望	国際ITエンジニア 科
専攻	高度ITシステム (コース)	専攻	

氏名: **グエンバンホン** (カタカナ) 漢字: _____

入学選抜希望日: **9月16日**

写真 (3cm×4cm) 貼付

生年 月 日: 西暦 2000年 4月 1日 (22歳) 性別: 男 / 女

携帯電話番号: 090 XXXX XXXX 国籍: ベトナム

フリガナ: フクオカシハカタクハカタエキミナミ 入学後、現住所が変更されますか はい いいえ まだわからない

現住所: **福岡市博多区博多駅南1丁目14番7号**

出身の国の学歴	小学校～最終学歴まで	最終学歴	学校名	卒業年月
	12年	国際△△△科	タンロン高等学校	西暦 2021年 7月

日本国内の最終学校	卒業 卒業見込	担任名	フリガナ	漢字
西暦 2024年 3月	卒業見込	麻生	アソウ	ハナコ

試験名: **日本語能力試験 N2** 合格した級または点数

在留資格	留学・その他()	在留期間	年 月 日
------	-----------	------	-------

在留カード番号	在留期限	年 月 日
---------	------	-------

併願制度	<input checked="" type="checkbox"/> 希望 <input type="checkbox"/> 併願先 <input type="checkbox"/> 大学 <input type="checkbox"/> 短期大学	合格発表日	西暦 2024年 2月 24日
------	---	-------	-----------------

校納金分割	<input type="checkbox"/> 2分割希望 <input checked="" type="checkbox"/> 4分割希望	学生寮の入寮を希望する	<input type="checkbox"/>
-------	--	-------------	--------------------------

第二志望がある場合に記入してください。
(但し、同一学校内に限る)
(P11参照)

必ず記入してください。
※未記入の場合は、直近の入試日を受験選抜日といたします。(P5参照)
写真を貼ってください。
(写真の裏側に氏名)を記入してください。

「募集学科一覧」にて専攻・コースが分かれている学科については記入してください。
(P2-4参照)

併願制度を利用する場合は、必ず併願先(進学受験先)と合格発表日を記入してください。
(P11参照)

※太枠に囲まれた部分のうち必要事項をすべてご記入ください。

裏面

[N3レベル対象学科]		
資格	該当額	免除額
校納金2分割選択		30,000円
JLPT N3以上取得		50,000円
免除額合計	円	

振替払込受付証明書(お客さま用) (郵便局へご依頼人) この受付証明書を日印を押印し、依頼人に交付してください。

口座番号: 01740 2

加入者名: 麻生専門学校グループ 福岡キャンパス

金額: 金 額 200000

依頼人住所氏名: 福岡市博多区博多駅南1丁目14番7号 **グエンバンホン** 様

併願制度: 希望 併願先

併願先: 大学院 大学 短期大学

合格発表日: 西暦 2024年 2月 24日

校納金分割: 2分割希望 4分割希望

学生寮の入寮を希望する:

入学選抜料 振替払込受付証明書を貼りに付けてください。

※文字が消える可能性があるペンでのご記入はご遠慮ください。

受験料免除の方は(11月18日(土)入学選抜まで)、ASO CLUB CARDを必ず貼り付けてください。

留学生 入学願書

りゅう がく せい にゅう がく がん しょ き にゅう れい

留學生様式①表

◎希望する学校欄にチェックを付けてください。(2024年4月入学用)

<input checked="" type="checkbox"/> 麻生情報ビジネス専門学校	<input type="checkbox"/> 麻生美容専門学校
<input type="checkbox"/> 麻生外語観光&プライダル専門学校	<input type="checkbox"/> 専門学校 麻生工有自動車大学校
<input type="checkbox"/> 麻生医療福祉&保育専門学校 福岡校*	<input type="checkbox"/> ASOポップカルチャー専門学校
<input type="checkbox"/> 麻生建築&デザイン専門学校	<input type="checkbox"/> 麻生情報ビジネス専門学校 北九州校

◎2024年4月より校名変更：旧校名 麻生医療福祉専門学校 福岡校

貴校の募集要項を承認のうえ、貴校を受験いたします。受験方法 来校入試 オンライン入試

第一志望	科	第二志望	科	受験番号
専攻		専攻		受付日

氏名: **グエンバンホン** (カタカナ) 漢字: _____

入学選抜希望日: _____ 月 _____ 日

写真 (3cm×4cm) 貼付

生年 月 日: 西暦 _____年 _____月 _____日 (_____歳) 性別: 男 / 女

携帯電話番号: _____ 国籍: _____

フリガナ: _____

入学後、現住所が変更されますか はい いいえ まだわからない ※いずれかにチェックしてください

出身の国の学歴	小学校～最終学歴まで	最終学歴	学校名	卒業年月
	12年	国際△△△科	タンロン高等学校	西暦 2021年 7月

日本国内の最終学校	卒業 卒業見込	担任名	フリガナ	漢字
西暦 2024年 3月	卒業見込	麻生	アソウ	ハナコ

試験名: **日本語能力試験 N2** 合格した級または点数

在留資格	留学・その他()	在留期間	年 月 日
------	-----------	------	-------

在留カード番号	在留期限	年 月 日
---------	------	-------

併願制度	<input type="checkbox"/> 希望 <input type="checkbox"/> 併願先 <input type="checkbox"/> 大学院 <input type="checkbox"/> 大学 <input type="checkbox"/> 短期大学	合格発表日	西暦 _____年 _____月 _____日
------	---	-------	-------------------------

校納金分割	<input type="checkbox"/> 2分割希望 <input type="checkbox"/> 4分割希望	学生寮の入寮を希望する	<input type="checkbox"/>
-------	---	-------------	--------------------------

裏面あり

履歴書

西暦 年 月 日

その他日本国内で 在籍した学校	学校名			学科			科
	西暦	年	月	卒業 中退	フリガナ 担任名 姓	名	先生
パスポート番号	パスポート有効期限			西暦	年	月	日
母国の連絡先	氏名(英字)			本人との関係	TEL		
	住所						

1. 氏名(カタカナ)

(英字) (漢字)

2. 配偶者の有無 有 / 無

3. 日本入国までの学歴

(※小学校から記入・修学期間は西暦で記入)

修学期間	学校名	卒業/退学	所在地(国と市)
年 月 ~ 年 月		<input type="checkbox"/> 卒業(修了) <input type="checkbox"/> 卒業見込(修了見込) <input type="checkbox"/> 退学	
年 月 ~ 年 月		<input type="checkbox"/> 卒業(修了) <input type="checkbox"/> 卒業見込(修了見込) <input type="checkbox"/> 退学	
年 月 ~ 年 月		<input type="checkbox"/> 卒業(修了) <input type="checkbox"/> 卒業見込(修了見込) <input type="checkbox"/> 退学	
年 月 ~ 年 月		<input type="checkbox"/> 卒業(修了) <input type="checkbox"/> 卒業見込(修了見込) <input type="checkbox"/> 退学	
年 月 ~ 年 月		<input type="checkbox"/> 卒業(修了) <input type="checkbox"/> 卒業見込(修了見込) <input type="checkbox"/> 退学	

4. 職歴(ある場合のみ記入・勤務期間は西暦で記入)

勤務期間	勤務先	職種	所在地(国と市)
年 月 ~ 年 月			
年 月 ~ 年 月			
年 月 ~ 年 月			
年 月 ~ 年 月			

出願時点で下記要件を満たしている方は、複数選択し免除額を加算できます。該当する欄に○を付けてください。

麻生奨学金制度 [N2レベル対象学科]

資格	該当欄	免除額	内容	条件
早期受験者特待生		30,000円	1年次 前期校納金 より免除	11月18日(土)までの受験者にかぎる
学校長推薦特待生		90,000円		授業態度および出席率がよく、学校長の推薦を受けた方
大学卒業者特待生		50,000円		母国で大学を卒業した称号「学士」を有する方
日本語能力 資格特待生		50,000円		日本留学試験(EJU)日本語科目で200点以上の方 または日本語能力試験(JLPT)N2合格者 ※その他該当の日本語能力資格についてはP30をご参照ください
出席率優良特待生		30,000円		日本語教育機関等在籍中の入学から出願日の 前月末日までの通算出席率が95%以上の者とする
免除額合計		円		

[N3レベル対象学科]

資格	該当欄	免除額	内容
校納金2分割選択		30,000円	当該年度の校納金より免除
JLPT N3以上取得		50,000円	1年目の校納金より免除 ※その他該当の日本語能力資格に ついてはP30をご参照ください
免除額合計		円	

「ASO CLUB CARD 貼付」

※ASO CLUB CARDを取得した方は、
必ずスタンプ欄を表にして貼り
付けてください。

「入学選抜料の振替払込受付証明書」
を貼り付けてください。

以上の記載内容は事実と相違ありません

以上の記載内容は事実と相違ありません

経費支弁書

氏名 (カタカナ)	(漢字)
氏名 (英字)	

1. 支出状況等概要

同居者の人数	人
アパート等入居先賃貸額(ご自身が支払っている金額)	円/月
その他生活費(電気・ガス・水道等公共料金、食費、携帯電話料金、通学費など)	円/月
合計	円/月

2. 収入状況等概要

①自分の国から送ってもらったお金(最近1年間)

送った日にち	金額
西暦 年 月 日	円
西暦 年 月 日	円
合計	円

②自分の国から現金で持ってきたお金について

持ってきた日にち	金額	持ってきた人の名前	関係(本人・親・友人など)
西暦 年 月 日	円		
西暦 年 月 日	円		
西暦 年 月 日	円		
合計	円		

③アルバイトについて(長期休暇期間の収入を含む)

平均収入	円/月
------	-----

④奨学金

奨学金名	期間と金額
	西暦 年 月から 年 月まで 円/月

⑤その他の収入

いつ	いくら	誰にもらった
西暦 年 月	円	

以上の記載内容は事実と相違ありません

志望理由シート

西暦 年 月 日

学校法人 麻生塾
麻生情報ビジネス専門学校
麻生外語観光&ブライダル専門学校
麻生医療福祉&保育専門学校 福岡校※
麻生建築&デザイン専門学校
麻生美容専門学校
専門学校麻生工科自動車大学校
ASOポップカルチャー専門学校
麻生情報ビジネス専門学校 北九州校
※2024年4月より校名変更:旧校名 麻生医療福祉専門学校 福岡校

学校長 殿

氏名 (カタカナ)

(英字)

(漢字)

志望学科

(専攻)

コース)

私は以下の志望理由により、貴校への入学を希望します。

学校を選んだ理由

学科(専攻・コース)を選んだ理由

卒業後の予定

以上の記載内容は事実と相違ありません

学校長推薦書

西暦 年 月 日

学校法人 麻生塾

麻生情報ビジネス専門学校

麻生外語観光&ブライダル専門学校

麻生医療福祉&保育専門学校 福岡校※

麻生建築&デザイン専門学校

麻生美容専門学校

専門学校麻生工科自動車大学校

ASOポップカルチャー専門学校

麻生情報ビジネス専門学校 北九州校

※2024年4月より校名変更:旧校名 麻生医療福祉専門学校 福岡校

学校長殿

学校名

学校長

印

下記の者は貴校への進学を希望しており、本校の推薦基準に適合するものと認め、推薦いたします。

志望者氏名	
生年月日	西暦 年 月 日
志望校	
志望学科	科
	専攻 コース

にゅうりょうもうしこみしょ
入寮申込書

・寮を希望する方は、提出してください。寮を希望しない方は、提出しないでください。

◎太枠内に必要事項を書いて、希望の寮に○を付けてください。

No	
受付日	
受験日	

カタカナ		おとこ 男 ・ おんな 女
しめい えいじ 氏名(英字)		
けいたいでんわばんごう 携帯電話番号		こくせき 国籍
フリガナ		
げんじゅうしょ 現住所	〒 _____	
しぼうこう 志望校		
しぼうがっか 志望学科		か 科
	<div style="border: 1px solid black; padding: 5px; text-align: center;"> <small>てい けいりょう だん しりょう</small> 提携寮:男子寮 </div> <p style="text-align: center;"><small>はか た えきみなみ</small> ドーミー博多駅南2</p> <p style="text-align: right;"><input type="checkbox"/>現在も在寮中の方は<input checked="" type="checkbox"/>と記入してください <small>ひとりべや</small> <一人部屋></p>	
	<div style="border: 1px solid black; padding: 5px; text-align: center;"> <small>てい けいりょう じょ しりょう</small> 提携寮:女子寮 </div> <p style="text-align: center;"><small>はか た えきみなみ</small> ドーミー博多駅南</p> <p style="text-align: right;"><input type="checkbox"/>現在も在寮中の方は<input checked="" type="checkbox"/>と記入してください <small>ひとりべや</small> <一人部屋></p>	
	<div style="border: 1px solid black; padding: 5px; text-align: center;"> <small>ちよくえいりょう だん じょ りゅうがく せいきょうようりょう</small> 直営寮:男女・留学生共用寮 </div> <p style="text-align: center;">AIハウスⅡ ASO INTERNATIONAL HOUSE Ⅱ</p> <p style="text-align: right;"><input type="checkbox"/>現在も在寮中の方は<input checked="" type="checkbox"/>と記入してください <small>ふたりべや</small> <二人部屋></p>	

※同部屋を希望する場合は、余白部分に希望する人の名前を記載してください。
 申込書提出の先着順により、希望に必ず添えられる確約は出来かねますので、予めご了承ください。

麻生奨学金制度 追加申請書

JLPT /BJT/EJU/JPT/J.TEST/NAT-TEST 合格

(麻生専門学校グループに合格後、対象資格に合格された方)

本校合格後に「麻生奨学金制度」を追加申請される方は、対象資格より1つ☑を付けてください。

届出日	西暦	年	月	日
合格学校				
合格学科	科	入学選抜日	月	日
受験番号				
氏名	カカナ Roman Letter [漢字]			

【N2 レベル対象学科合格者】

対象資格	<input type="checkbox"/> JLPT N2 以上 <input type="checkbox"/> BJT ビジネス日本語能力テスト 400 点以上 <input type="checkbox"/> EJU 日本語科目 200 点以上 <input type="checkbox"/> JPT 日本語能力試験 525 点以上 <input type="checkbox"/> J.TEST 「A-C レベル試験」600 点以上 <input type="checkbox"/> 日本語 NAT-TEST2 級以上
免除金額	1 年次校納金より 50,000 円免除 (または支給)
申請書類	麻生奨学金制度 追加申請書 (留学生様式⑥) 対象資格の合格証の写し (コピー)
申請方法	2024 年 4 月 19 日 (金) までに合格学校の学生支援グループへ申請してください

【N3 レベル対象学科合格者 (国際ビジネス科を除く)】

対象資格	<input type="checkbox"/> JLPT N3 以上 <input type="checkbox"/> JPT 日本語能力試験 430 点以上 <input type="checkbox"/> J.TEST 「D-E レベル試験」500 点以上 <input type="checkbox"/> 日本語 NAT-TEST3 級以上
免除金額	1 年次校納金より 50,000 円免除 (または支給)
申請書類	麻生奨学金制度 追加申請書 (留学生様式⑥) 対象資格の合格証の写し (コピー)
申請方法	2024 年 4 月 19 日 (金) までに合格学校の学生支援グループへ申請してください

